

华东政法大学人才培养质量测评项目组\*

## 法学、政治学教育高地人才培养质量测评项目研究报告

### 1. 项目的研究意义

自 1999 年国家施行高校“扩招”政策以来,高等教育的规模发展实现了历史性跨越,取得了突破性进展,高等教育蓬勃发展,高等院校普遍扩招,高等教育规模急剧扩张,在校生成倍增长。与此同时社会舆论对高等教育人才培养质

---

\* 本项目系 2008 年上海市教育委员会立项资助的“法学、政治学教育高地重点项目”。调研报告由项目组成员叶青、张毅、吴高升、黄超英执笔撰写。

量的质疑和批评也日益增多。在这样的大背景下,教育主管部门和社会越来越关注高等教育的质量。周济部长最近指出:“以‘质量工程’为抓手,全面提升高等教育培养质量”。2007年,教育部相继出台《教育部、财政部关于实施高等学校本科教学质量与教学改革工程的意见》(教高[2007]1号)和《教育部关于进一步深化本科教学改革,全面提高教学质量的若干意见》(教高[2007]2号)等文件,对高等学校提高教学质量、提高人才培养质量提出了更高的要求。那么,什么是人才培养质量?应以什么样的科学标准衡量人才培养质量?如何评价人才培养质量,这些问题成为我国高校尤其是高等教育研究的焦点。

国外的高等教育对人才质量的评估已融入高等教育评估之中。我国高等教育界近年来进行的优秀评估、合格评估、水平评估、随机评估,还有单项的课程评估、专业评估、学科评估、图书馆评估等均是对高等学校办学实力、教学水平、科研能力的综合评估,是对高等学校的宏观教育评估,而对受教育群体培养质量的评估涉及甚少,目前还没有完善的评估体系。而高等教育质量尤其是人才培养质量一直是政府、学校和学生家长都很关心的问题,如何评价人才培养质量成为研究的课题之一。为此,研究人才培养质量的内涵、提出一些对高校人才培养具有理论指导和实践意义的测评要素、乃至长时间建立与新世纪高等教育的人才培养目标和要求相适应的比较科学的和可操作的评价和测评体系,必将对高等院校深化教育改革、提高教育质量、建立质量保证体系产生积极的推动作用。

## 2. 项目研究的背景和内容

虽然高等教育质量已经引起越来越多专家和学者的关注,但

是由于高等教育系统、高等教育产品和质量本身的复杂性,对于质量的内涵和评价等都处在一个探索阶段。我校对高校教育质量管理、人才培养质量等问题一直十分关注。而 2005 年,上海市教委为了加大上海市高校内涵建设设立了教育高地项目,我校成为首批建设学校之一,批准了法学、政治学教育高地建设项目。3 年来,法学、政治学教育高地累计获得上海市地方政府和本校的财力支持共计 693 万元。法学教育高地建设整体项目共计 44 项,包括大类项目 5 项,小类项目 34 项以及综合项目 4 项,共计有 43 名专家学者参与高地的建设,覆盖法学专业的 4 个专业方向,学生受益面累计达 13000 余人,形成了良好的建设和管理机制,建设范围包括师资队伍建设和专业建设、教学条件建设、教学管理建设和教学效果与人才培养质量建设。3 年的建设对我校的人才培养到底有没有产生影响,产生多大的影响,这些问题值得我们研究。因此,我们试图通过该项目挖掘影响高等学校人才培养质量的因素,掌握我校人才培养质量现状,找出我校本科教育教学中需要进一步加强建设的部分,尤其总结本科教育高地的建设经验与不足。

长期以来,我国高校推行的是传统的个体人才培养质量的学校检测标准,即“修完全部规定课程并考核合格”。自 20 世纪 80 年代中期以来,在高等学校中普遍实行的对大学生进行的德智体综合测评制度,是以学生个体为对象的微观教育评估。本课题组研究的人才培养质量测评包括内部测评和外部测评,内部测评是对学生群体培养质量的评估,测评对象是学生群体;外部测评是对毕业生和用人单位的评估。是对教育质量的中观评估,介于宏观评估和微观评估之间,是高等教育评估体系的有益补充。

具体研究内容是:(1)从高等教育质量观着手,把握高等教育内涵,研究提出高等教育的教育质量观、人才培养质量内涵;(2)研

究探索影响人才培养质量的关键因素,提出人才培养质量测评的重点内容;(3)从内部和外部评价两方面,分析我校的人才培养质量状况;(4)结合教育高地建设的指导思想,提出进一步建设的建议。

### 3. 人才培养质量内涵与影响要素分析

由于质量尤其是高等教育质量的复杂性,各国学者对质量的认识也不尽相同。在项目实施的过程中,我们也从文献出发,结合调研实际,不断厘清人才培养质量的内涵及其影响要素。

#### 3.1 人才培养质量测评的概念界定

“质量”一词早已为人们所熟识,各个不同领域都在使用。究竟什么是“质量”呢?长期以来,人们从不同角度赋予了它们不同解释和内涵。以下我们对质量的不同认识作一简要概述。

20世纪60年代,美国著名质量管理专家朱兰博士从用户的角度看质量,他提出:“质量就是适用性(Fitness for use)”。认为“任何组织的基本任务就是提供能满足用户要求的产品”。该定义包括两个方面的含义,即“使用要求”和“满足程度”。人们使用产品,总对产品质量提出一定的要求,而这些要求往往受到使用时间、使用地点、使用对象、社会环境和市场竞争等因素的影响,这些因素的变化,会使人们对同一产品提出不同的质量要求。因此,质量不是一个固定不变的概念,它是动态的、变化的、发展的,它随着时间、地点、使用对象的不同而不同,随着社会的发展、技术的进步而不断更新和丰富。ISO9000:2000标准中对质量的定义是:“一组固

有特性满足要求的程度”。<sup>①</sup> 衡量质量高低离不开比较,但如何比较,人们的看法不同,比较的向度也不同。最有代表性的观点有两种:一种是与同类相比较的横向比较;一种是与自己的过去相比较的纵向比较。横向的同类比较的质量定义是“最优”,是卓越、优秀、一流的代名词。本项目组认为质量是满足或符合一些既定的标准或适应目标或达到目标的程度。

高等教育质量问题伴随着高等教育的发展不断被人们所关注,质量是高等教育历史发展过程中一个永恒的主题。对于高等教育质量的定义,不同国家、不同学者对高等教育质量的理解也各不相同,至今一直存在着争议。国内外高等教育界许多学者关于高等教育质量的界定,有从相对质量观、可观质量观等多个角度的论述。

在有关高等教育质量概念的讨论中,常常出现指代不明或不一致现象,有的人在谈论高等教育质量时,所指的是教育成果的质量,而有的人则是指教育工作的质量;有的人把教育质量等同于教学质量,有的人又是指的人才培养的质量;有的人指的是学校教育质量,而有的人又是从整个教育工作的角度来理解教育质量,如此等等。

瑞典学者胡森(Husen)认为,“高等教育质量是人们期望学校给学生带来的不仅仅局限在认知领域的变化”,衡量“高等教育质量的高低,就是指高等教育活动所产生的结果(或效果)达到既定目标的程度,或者说满足社会及受教育者需求的程度”。强调了教育质量的适应性和所达到目标的程度。

① 中国认证人员国家注册委员会.质量管理体系国家注册审核员预备知识培训教程[M].天津:天津社会科学院出版社,2001:55.

在《教育大辞典》中,教育质量定义为“教育质量是对教育水平高低和效果优劣的评价。影响它的因素主要是教育制度、教学计划、教学内容、教学方法、教学组织形式和教学过程等的合理程度;教师的素养,学生的基础以及师生参与教育活动的积极程度。最终体现在培养对象的质量上。”<sup>①</sup>但这种解释还只是对教育质量现象及影响因素的罗列,是对教育质量的一种现象描述,只能算作“实践教育学”的教育质量概念。潘懋元先生认为,教育质量是指“教育水平高低和效果优劣的程度”,“最终体现在培养对象的质量上”。“衡量的标准是教育目的和各级各类学校的培养目标。前者规定受培养者的一般质量要求,亦是教育的根本质量要求;后者规定受培养者的具体质量要求,是衡量人才是否合格的质量规格。教育质量标准可以分为两个层次,一个是一般的基本质量要求,另一个是具体的人才合格标准。对高等教育来说,前者所指的是一切高等教育,都要依据我国教育目的和高等教育一般培养目标,培养德、智、体、美全面发展,人文素质和科学素质结合,具有创新精神和实践能力的专门人才;后者所指的是依据各级各类高等教育的具体培养目标所规定的质量要求,是衡量所培养的人才是否合格的质量规格。”<sup>②</sup>从这一定义中看,指出了高等教育质量不仅具有统一性,不同层次、不同类型的院校还具有不同的教育质量标准的意味。另外,国内还有一些先行者对高等教育质量的理解与研究,纷争纷纭,各不相同。

刘俊学先生从高等教育的服务功能的角度研究了高等教育质

① 教育大辞典(增订合编本)(上)[M].上海:上海教育出版社,1998:798.

② 潘懋元.高等教育大众化的教育质量观[J].中国高教研究,2000(1):9-11.

量,他认为“质量都应是指特定的产品或服务的质量”,“高等教育质量的基本特征是服务性”、“高等教育质量就是高等教育服务质量”。“高等教育质量亦即高等教育服务质量是指高等教育满足教育需求主体明确或潜在的需求的程度。”<sup>①</sup>

房剑森指出,高等教育的质量主要体现为“针对性”,即培养人才的社会针对性。高等教育质量的内涵从“合格产品”到“用户满意”,从数量型发展到质量型发展,从学术性质量转向应用性质量。<sup>②</sup> 这里他强调了高等教育质量发展的适应性。

余小波对高等教育质量概念从内涵和外延两个方面进行了探析。从内涵来看,它是高等教育产品和服务满足高等教育系统内外明确或隐含需要的能力的特性总和;从外延来看,既可从纵向上分为教育投入质量、教育过程质量和产出质量,也可从横向上分为人才培养质量、科学研究质量和社会服务质量,还可从教育活动上分为教学质量、管理质量和为教学提供服务的质量。<sup>③</sup> 他的这一定义较为全面,我们比较赞成他的这一观点。

“当前我国高等教育还缺乏这种整体性的质量观,主要还是以人才培养为中心的知识、能力、素质等作为质量观的主要内容,并没有把握高等教育质量的全部丰富内涵。”<sup>④</sup> 高等教育是一个有机整体,是一个复杂的庞大系统。当我们将高等教育质量与数量、结构等并举时,这里的“高等教育质量”则主要指向的是人才培养的质量,即以知识能力素质为主要内容的学生个体质量。不可否认,

① 刘俊学. 高等教育的服务质量观[J]. 中国高教研究, 2002, (7): 29 - 30.

② 房剑森. 高等教育质量观的发展与中国的选择[J]. 现代大学教育, 2002 (2): 15 - 19.

③ 余小波. 高等教育质量概念: 内涵与外延[J]. 新华文摘, 2006 (3): 116 - 119.

④ 张应强. 高等教育质量观与高等教育大众化进程[J]. 江苏高教, 2001 (5): 8 - 13.

以学生知识、能力、素质为基础的个体质量对高等教育质量有着重要的影响与制约,它不仅是高等教育质量的重要内容,也是高等教育质量的基础和前提。这里的“高等教育质量”只是高等教育体系的系统质量内容的一部分。高等教育体系本身有自己的系统质量,高等院校有自己的院校质量,学生自身也有其个体质量。一所高等院校的所有学生质量的总和并不等于一所高等院校的院校质量,所有高等院校的质量的总和也不等于一个国家高等教育体系的系统质量,同样,所有学生的质量也不等于一个国家的高等教育的系统质量。

综上,全面的高等教育质量观,强调高等教育质量的整体性。高等教育质量作为整个高等教育系统的质量,它应包括人才培养质量、院校构成条件水平质量(即办学条件)和社会服务质量,这三个层面的质量是构成高等教育整体质量的三个重要组成要素。它们之间的关系是相互制约的,互为条件的。其中人才培养质量是高等教育质量的核心,办学条件是院校存在和发展的必要条件,也是高等教育质量的必不可少的重要组成部分,它们往往决定了为社会服务的充分程度。反过来说,高等教育社会功能的大和小(社会服务质量的高和低),直接地反映了学校质量和学生质量优劣和高低。也就是说,社会功能越大就表明高等院校的教育质量和学生质量越高。“可以说,只有当系统各要素之间协调一致的时候,整个高等教育系统才会体现出较高的体系质量。”<sup>①</sup>要想更好地更切实地提高整个高等教育体系的质量,不能忽略学校存在和发展的构成条件水平质量,因为学校的教育质量的高低直接影响到整个高等教育体系的质量。而人才培养永远是学校教育质量的最核

① 邬大光.中国高等教育大众化问题研究[M].北京:高等教育出版社,2004:217,156.



心要素,也是整个高等教育质量的最重要组成部分。无论是学校教育质量高和 low 还是人才质量好和坏最终都是通过为社会服务来体现。从根本上讲,高等教育的社会服务质量、学校办学质量和学生质量是一致的,最终目的都是“促进社会和人的发展”。只是不同时期的不同质量价值观的侧重点不同。

因此,本研究界定的相关词语内涵:

**人才培养质量:**是指教育机构在遵循教育客观规律以及人才培养规律的基础上,在既定的条件下,所培养的人才满足个人、群体、社会,以知识能力素质为主要内容的学生个体质量。

**人才培养质量测评:**人才培养质量测评是按照一定的标准,借助一定的工具考查学校人才培养是否达到要求,帮助高等教育各利益人了解学校人才培养的质量,包括内部评价体系和外部评价体系。

### 3.2 影响高校人才培养质量的要素分析

要保证人才培养的质量,必须使所有影响教育质量的每个因素,在教育过程中的全部环节上都受到控制。基于这样的思路,我们首先要识别影响人才培养的质量的所有过程,并运用“系统论”的方法找出这些过程之间的相互作用和关系。

#### 3.2.1 影响高校人才培养质量的内部要素

##### (1) 高校的受教育者

人才培养的目的是培养人才,高校人才培养的对象就是高校中的受教育者,即学生。在高等教育过程中,学生的地位和身份非常特殊。一方面,作为消费者,他本质上要求高等教育为其提供高水平的服务,学生是质量要求的主体;另一方面,学生在学习的过程中所形成的知识和能力也是高等教育质量最重要的体现,而且,学生在一个学习阶段所具备的水平又是他们进行进一步学习的重要

要基础。这多重身份决定了学生在人才培养质量研究中的重要作用,他们是影响人才培养质量的最关键因素,所以,高校人才培养质量有赖于整个系统要素和环境对学生的有机综合作用。

## (2) 高校的教育者

高等学校的教育者是高等学校人才培养的重要主体。广义的教育者包括学校中的教师及其他教学工作人员,狭义的教育者仅指教师。这里我们所讨论的是后者。教师是高等学校中履行教育教学职责专业人员,依法享有进行教育教学活动,开展教育教学改革和实验,从事科学研究、学术交流,参加专业学术团体,在学术活动中充分发表意见,指导学生的学习和发展,评定学生的品行和学业成绩等权利。

作为知识的持有者、创造者和传播者的教师,其水平的高低对高校人才培养起着举足轻重的作用。具体来讲,首先,教师的智慧力量是影响人才培养质量的核心因素;其次,教师的人格力量是影响人才培养质量的潜在因素,教育者的人格在受教育者的德行中具有参照作用。

## (3) 高校的管理者

这里的高校管理者是指高等教育机构的具体管理、经办者,受举办者委托,全面负责高等学校管理工作。它的任务是通过高水平的管理提高“教育产品”的质量,这里的“教育产品”包括培养的人才、科研成果和对社会的服务。它的工作是否到位将直接影响到高等教育质量特别是人才培养质量的提高,它制定的培养方针、学科方向、人才标准等是否正确将直接影响到培养人才的合格情况。以教育部教高司[2001]4号文件明确指出,学校的党政一把手是抓教学质量的第一责任人。因此,管理者能否树立科学的发展观、质量观和人才观,并根据市场的需求和学校现有条件来对学校

进行准确定位对培养高质量的人才至关重要。

#### (4) 学校定位和办学思路

明确学校的办学指导思想,真正把培养人才作为高校的根本任务,明确本科教育的基础地位。处理好教学、科研的关系;人才培养层次关系;规模、结构、质量、效益的关系;适应市场经济与遵循教学规律等关系,制定一套不断深入教学改革、大力提高人才培养质量的完整思路。准确的学校定位和明确的办学思路无疑对学校的人才培养质量具有正向的作用。

#### (5) 高校人才培养的条件

高校人才培养活动要想顺利、有效地进行,必须依靠一定的条件,这种条件包括物质和精神两个层。从物质层面上讲,对高校人才培养活动的制约主要体现在宏观上的生产力水平和微观上的学校的物质设备、教学设施及仪器、教育教学技术手段等。教育活动的开展有其最低限度的物质要求,在教育物资低于基准线的情况下,教育的物的要素就成为教育活动能否开展的决定因素。但是,如果这个基本要求已经达到,那么,教育物资的改善只是有利于教育质量提高的重要条件,并不能对教育活动起决定性作用,也不是学校水平或教育质量的根本标志。但即使如此,也说明了高校物质资源对人才培养的重要性,它是高校人才培养的重要条件,虽然不是决定性因素,但是重要的影响因素。从精神层面上讲,对高校人才培养活动的制约主要体现在,宏观上指社会的生产关系,微观上是指高校教师和学生的价值取向(主要包括教风、学风、考风及学校传统习惯等)。一所高校拥有良好的、积极向上的学风和教风,势必对在学校中学习生活的学生产生良好的、积极的影响,精神环境对人的影响是不容忽视且极其重要的。这些条件制约着高校人才培养系统与外部环境的关系,制约着人才培养主体之间、主

客体之间的关系,制约着人才培养活动的规模、形式、目的,从而制约着整个高校人才培养系统,是高校人才培养质量的重要因素。

#### (6) 高校的教学内容、方法及人才培养模式

高校对人才培养的实现是以教学等手段、内容为主体的。知识是高等教育系统的要素,其本身也是高教育质量的评价对象,因为高等教育就是传递知识、创造知识与运用知识,从而服务于社会。就知识系统而言,提高高校人才培养质量,首先要提高课程体系的质量,高校的课程设置决定着学生学习的范围与领域,左右着学生的知识结构;其次是提高知识创新的质量和运用知识的质量等。因此,在高校人才培养的过程中,向学生传授的知识、设置的专业学科,就是影响人才培养质量的重要要素。人才培养模式这一概念的内涵和外延至今尚无公认的准确表述。教育部在1998年下发的《关于深化教学改革,培养适应21世纪需要的高质量人才的意见》中,将其表述为“人才培养模式是学校为学生构建的知识、能力、素质结构,以及实现这种结构的方式,他从根本上规定了人才特征并集中地体现教育思想和教育观念。”人才培养模式对实现培养高质量人才的过程控制、结果保障等起着重要作用。

#### 3.2.2 影响高校人才培养质量的外部要素

高校人才培养质量的外部影响因素包括家庭因素和社会因素。

##### (1) 家庭的影响

家庭因素是指学生成长的家庭环境对其的影响,这里的家庭指的是狭义的家庭概念。家庭的影响是一个潜移默化的过程。学生一直生活在一种家庭环境中,受到父母、亲戚朋友的影响,形成了一定的人生观、世界观和价值观。这种人生观、世界观和价值观由于是在潜移默化中形成,所以也就更加深刻。不同的家庭背景

和环境,不同的家庭培养方式,也形成了学生不同的性格,不同的生活和学习方式。这对日后学生在高校中接受教育,形成新的人生观、世界观和价值观有很大的影响,也就是说,我们的高校是在学生先形成的人生观的基础上进行再教育和改造。因此,家庭因素的影响是不容忽视的。

## (2) 社会的影响

社会因素是和家庭因素同类型的一种影响因素,这里可以将社会因素看成是广义的家庭因素。人是社会的人,不可能脱离社会而独立存在,每个人都是生活在社会中的,要与不同的人交流沟通,要接受来自不同的人和组织、团体的信息和影响。这一影响更为广泛,它在狭义的家庭因素影响的基础上更大范围来影响人的人生观、世界观的形成,但却不如家庭的影响深刻。在另一层次上,社会因素比家庭因素影响的范围大,在于它不仅影响个人,还能够影响到一个学校。社会的需求可以影响一所高校对人才的培养标准、结构的确定,特别是一所培养技术应用型人才的高校。因此,用人单位等社会因素对人才培养产生一定的影响。

## 3.3 人才培养质量测评的内容

根据大众化阶段的特点,可将人才培养质量标准分成三层次:

第一层次是基本的质量要求,这是所有教育中人才培养共通性的要求,依据我国的教育方针和高等教育的一般培养目标,培养德智体美全面发展、人文素质与科学素质结合、具有创新精神和实践能力的人才。在我校具体为:“培养德、智、体、美全面发展,具有创新精神和实践能力,适应社会主义现代化建设需要的高级专门人才。”

第二层次是具体的质量要求,它是由各具体的培养目标所决定或规定的,是衡量所培养的人才是否合格的质量标准。如:对于

侧重于培养学术型人才的研究型大学,应该以学术性标准评价其人才质量。我校的具体培养目标是“适应社会需求,进一步完善人才培养机制,培养应用型、复合式、开放性高素质创新人才”。

第三层次是个性化的质量要求,是人才培养质量要有特色和个性的反映。因此,人才培养质量标准应该是所培养的人才能够充分就业(这里“就业”指毕业后继续深造或直接参加工作或自己创业),录取或招聘单位对他们的道德品质、爱岗敬业、业务素质、发展后劲等方面表现的满意程度。满意程度越高,则人才培养质量就越高。因此,人才培养质量有内部测评和外部测评两个体系来构成。我校针对法学、政治学教育高地的本科专业做了质量测评,主要就从内部测评和外部测评两个方面进行调查研究分析,总结我校的法学、政治学人才培养的经验。

#### 4. 人才培养质量测评——内部测评

##### 4.1 内部测评内容

内部测评是学校为了了解学生知识、能力和素质等达到什么程度,有没有实现人才培养目标,而对人才培养质量的自我测评。

##### 4.1.1 知识

知识包括较高的专业知识和深厚的文化底蕴。随着社会劳动分工越来越细,对人才的需求越来越趋向于科技水平的高低和运用知识解决问题的能力。大学生应努力提高自己的专业知识水平,不断完善知识结构,做到一专多能,培养起较强的实践能力。同时,人才的质量不仅取决于专业知识掌握程度,在更深层次上还取决于人的文化基础和文化修养。在专业知识以外还需具有人文科学、自然科学等方面的基本知识和基本修养。我校设置了由人文、艺术、社会科学、自然科学与计算机科学,以及实践与实务等5

类课程组成的通识类课程,既培养了学生人文精神和科学精神,又为学生跨学科学习和复合型研究奠定了基础。

#### 4.1.2 能力

一是具有正确的思维方式、较强的思维能力。学校设置本科生导师制,为学生提供选课指导和学业指导。教务部门配置教学管理软件,学生可以在网上自主选择课程、授课教师、上课时间。师生可以运用网上课堂教学平台,随时进行个性化教学指导和交流。知识固然重要,但仅有知识是不够的。如果知识不能产生思想,不能培养思维能力,训练思维方式,那么,知识又有什么用呢?拥有知识不思考、无能力的人只是一个两脚书橱而已。在一般情况下,思维能力、思维方式比知识更重要。如果没有思维能力、没有好的思维方式,是不能产生新的知识的。有了思维能力、好的思维方式,只要有一定的知识基础,就能产生新的知识来。所以,知识、思维能力二者应该兼备。由于思维能力比知识更难获得,故思维能力比知识显得更重要。

二是要具备创新能力、实践能力和创业精神。在知识经济社会里,智力劳动成为社会劳动的主流,创造型人才成为决定国家和企业竞争力的关键性因素。大学必须树立起“创造力为本的人才观念,注重开发大学生的智能,培植创意思维和创造力。随着现代科技的发展和信息时代的到来,知识总量与大学教学时间总量、知识不断增加和更新与人的精力有限之间的矛盾日益尖锐,一个大学生在校学习时只能获取所需知识的一部分,更多的知识要靠毕业后通过实践不断获得和更新,这样,创新能力和实践能力的培养显得更加重要了。大学生的素质还有一个重要的部分那就是要有创业精神,作为新时期的大学生不仅能适应社会自主择业,更要把个人发展空间视为择业的首要标准,有自主创业的精神。

#### 4.1.3 素质

要具有较高的道德素质。大学生只有加强社会公德、职业道德、家庭美德修养,努力培养文明礼貌、遵纪守法、爱岗敬业、奉献社会、尊老爱幼等优良道德品质,才能有效提高自身素质,在社会上有所作为。

一要有信仰、精神。人的质量首先表现在精神和信仰上。精神有上下,信仰有高低;同是精神和信仰,其内质是不同的。就精神而言,我们要求教职员和学生,首先应该有精神,没有精神,人不能成其为人。要有向上的精神,奋斗的精神,百折不挠的精神,而不是相反。高质量的人还得有信仰,有无信仰是衡量一个人能否成大事的重要标志之一。信仰有一般信仰,有崇高信仰,一般信仰指的是一般的宗教信仰,崇高信仰指的是共产主义理想。高质量的人应具备崇高的共产主义信仰。

二要具有较高的道德素质。“一切人类价值的基础是道德”。大学生只有加强社会公德、职业道德、家庭美德修养,努力培养文明礼貌、遵纪守法、爱岗敬业、奉献社会、尊老爱幼等优良道德品质,才能有效提高自身素质,在社会上有所作为。具体来说,要具备较好的道德品质,首先要做到“己所不欲勿施于人”,自己不愿意做的事,不要强迫别人去做,自己不愿意得到的,不要强迫别人去忍受,这是道德的最低要求,道德的底线。道德的高级要求就是全心全意为人民服务,为人民而工作为人民而奋斗。

三要具有良好的心理素质。心理学研究表明,人的精神状态、思维方式、认识追求等都与其心理素质有密切联系,是否拥有健全的心理素质是能否成才的关键。社会主义市场经济体制的建立以及社会生活领域“四个多样化”的出现给人的思想观念、思维方式、行为方式都提出了新的挑战。面对日益激烈的社会竞争和生活节



奏的加快,即将走向社会的大学生必须要有较高的心理适应能力和良好的个性心理品质,只有这样,才能适应社会发展的要求。具体说来,心理素质主要有感觉、记忆、想象意志、兴趣、情绪等方面,只有具有这些方面的能力(包括控制)才是高质量的人才。

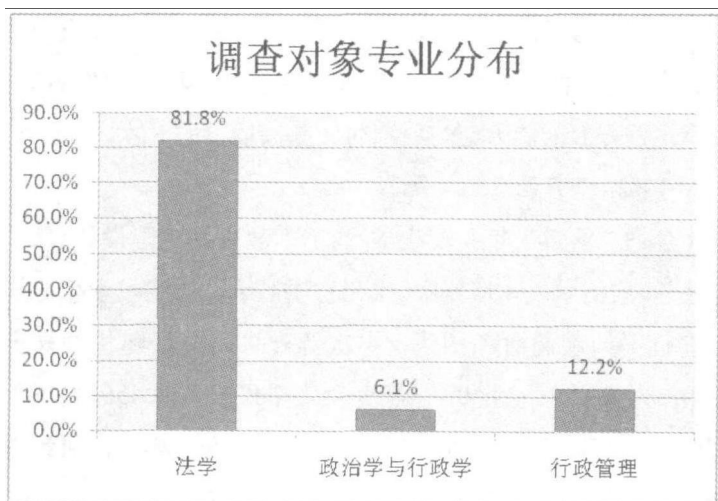
#### 4.2 内部测评实施情况与结果

为了全面了解近3年我校法学、政治学教育高地建设效果,了解我校法学、政治学人才培养质量状况,项目组针对我校学生应届毕业生进行了问卷调研和访谈。本次调查采用分层随机抽样方法,针对法学、政治学专业09届毕业生每个班级按照45%的比例抽样,共发放问卷650份,回收630份,回收率96.9%;在回收的630份问卷中,我们筛选出609份有效问卷,问卷有效率96.7%。问卷统计结果用SPSS软件进行处理。

##### 4.2.1 调查基本情况

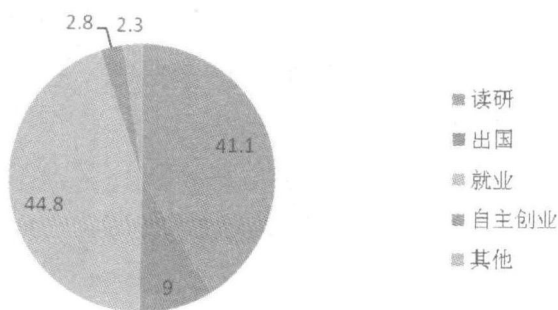
本次调查总人数为609人,其中男性169人,占总人数27.8%;女性440人,占总人数72.2%。女性明显多于男性。其中法学专业为498人,占81.8%;政治学与行政学37人,占6.1%;行政管理74人,占12.2%(专业分布见图表4.1)。其中党员占45.7%;57%的学生担任过学生干部或社团领导;34.4%的学生曾获得三好生或优秀干部荣誉称号;14.6%的学生获得了二学位或辅修证书;65.8%获得过奖学金。

图表 4.1 调查对象的专业分布



在调查中,我们还对大学四年获得过的证书进行了了解。调查发现,83.9%的学生获得英语四级证书;82.0%的学生获得英语六级证书;88.1%的学生获得计算机证书;2.6%的学生获得会计证书;4.0%的学生获得法律证书;10.6%的学生取得了其他证书。

图表 4.2 调查对象的就业去向图



学生毕业后的去向情况调查显示,准备读研 250 人,占 41.1%;准备出国 55 人,占 9.0%;准备就业 273 人,占 44.8%;准备自

主创业 17 人,占 2.8%;其他 14 人,占 2.3%。就业人数最多,其次是读研的,两者占了大部分。

4.2.2 学生综合素质与作用

此项主要是了解我校应届毕业生的综合素质的实际情况以及大学教育对学生综合素质的影响。

图表 4.3 学生素质自我评价情况

	敬业及进取精神	职业道德	心理承受和调节能力	诚信意识	社会责任感
很差	0.3%	0.5%	0.5%	0.2%	0.2%
较差	0.7%	0.7%	3.1%	1%	0.7%
一般	17.2%	13.6%	22.8%	7.1%	13.9%
较强	47.2%	42%	48%	35.2%	42.6%
很强	34.7%	43.3%	25.5%	56.5%	42.6%

由表可知,学生对自己的各项素质进行了肯定的评价,80%左右的同学认为“较强”或“很强”。对“诚信意识”这一项认为“很强”的占 56.5%;对“心理承受和调节能力”这一项的“很强”占 25.5%,可见大学生的心理素质教育仍然是今后教育工作的重中之重。

中国法学教育研究

China Legal Education Research

图表 4.4 学生知识自我评价情况

	基础、专业知识与技能	相关知识及知识面	外语水平	信息获取、加工和利用能力	实践动手能力
很差	0.3%	0.5%	0.7%	0.2%	0.2%
较差	1.3%	1.5%	5.1%	2.3%	3.1%
一般	37.2%	38.7%	41.5%	32.1%	35%
较强	49.3%	46.1%	42.5%	45.8%	40%
很强	11.9%	13.2%	10.2%	19.7%	21.7%

由表可见,有 49.3% 的人认为“基础、专业知识与技能”“较强”,有 37.2% 的人认为一般,其他 13.6% 的同学或认为很强,或认为很差;分别有 46.1% 和 38.7% 的人认为其相关知识及知识面的实际情况“较强”和“一般”。认为“很强”的占总体的 13.2%;对自己外语水平感到“较强”的占 42.5%,其次是感到“一般”占 41.5%,有 10.2% 的人对自己充满自信,认为自己外语实际水平感到“很强”,仅有 0.7% 的同学说自己的外语水平“很差”;有 45.8% 的人认为大学生的信息获取、加工和利用能力“较强”,32.1% 的认为“一般”,还有 19.7% 的认为“很强”;分别有 40% 和 35% 的人认为大学生的实际动手能力“较强”和“一般”,有 21.7% 的人认为“很强”,仅有 3.3% 的比例认为“很差”、“较差”。可见我校法学、政治学学生的各项基本知识和基本能力方面,实践能力很强的学生最多,而一半左右的学生各项基本知识和能力都属于较强或很强。

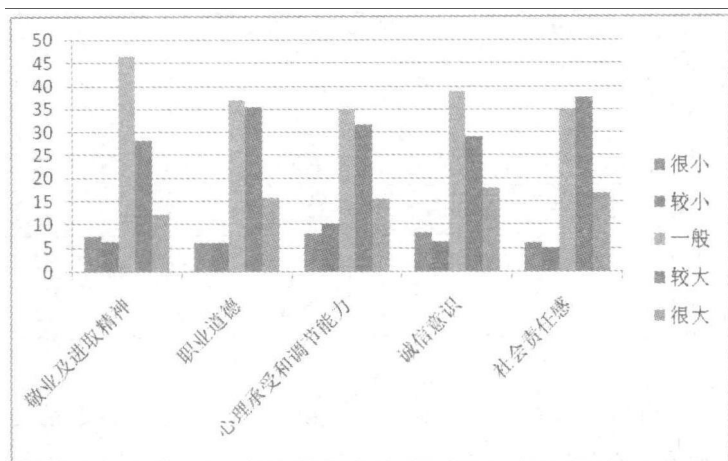
图表 4.5 学生能力自我评价情况

	分析解决问题的能力	人际沟通与合作能力	组织协调能力	语言文字表达能力	创新能力
很差	0%	0.3%	0.2%	0.2%	0.2%
较差	0.7%	1.5%	1.7%	1%	4.6%
一般	26.2%	23.8%	32.1%	29.1%	42.5%
较强	55.5%	49.4%	47.1%	48.6%	37.1%
很强	17.7%	25%	19%	21.2%	15.6%

由表可知,大部分同学认为大学生的分析解决问题能力的实际情况“较强”,占55.5%,有26.2%的人认为“一般”,认为“很强”的占17.7%。可见我校法学、政治学的本科生掌握了分析解决问题的能力。有近一半的同学认为大学生的人际沟通与合作能力的实际情况“较强”,占49.4%,有1/4的人认为“很强”,认为“一般”的占23.8%,仅有1.8%的比例认为实际情况“很差”或“较差”。可见,学生的人际沟通与合作能力“很强”的学生占的比例最高,说明这项能力的培养效果较好。大学生的组织协调能力和语言表达能力方面,98%左右的学生具备了相关能力,只有2%不到的学生为“较差”或“很差”;而在创新能力方面,认为“很强”的仅占15.6%,4.8%的比例认为实际情况“很差”或“较差”。可见,在学生的创新能力培养方面还需要进一步加强。

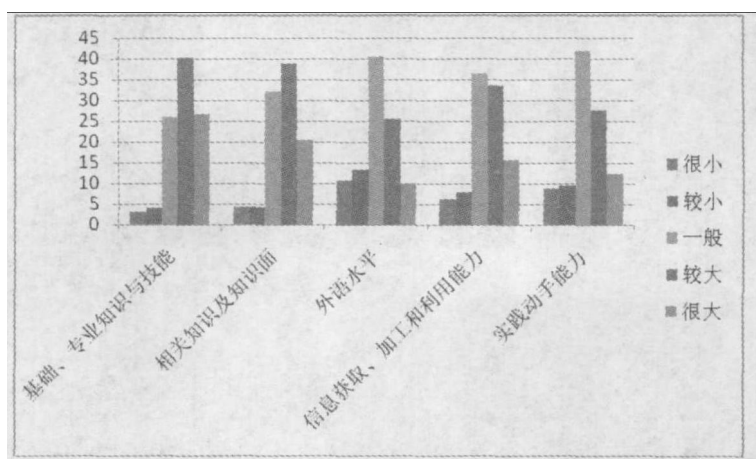
下面我们具体分析一下,学生认为大学教育在对各项知识、能力和素质的培养方面,具有何种程度的影响。

图表 4.6 学生认为大学对自己的素质影响情况



大学对学生“敬业及进取精神”培养的影响,46.4%的人认为影响“一般”,28.1%的人认为影响“较大”,12%的人认为影响“很大”,仅有13.5%的同学认为影响“很小”、“较小”,这可能是因为敬业精神还需在工作岗位上继续加强;认为大学与对职业道德意识的影响“一般”的所占比例最多,为36.9%,其次是“较大”,占35.4%。35.0%的同学认为大学对于其心理承受和调节能力的影响“一般”,所占比例最大;认为大学对于其诚信意识的影响一般,占38.9%,其次是较大,占29%,可见诚信意识并不全是在大学里才养成的,需要从小慢慢积累。有37.5%的大学生认为大学对于社会责任感的影响“较大”,有34.7%的人认为影响“一般”,认为影响“很大”的占16.8%。可见大学对于社会责任感形成起到较大作用。

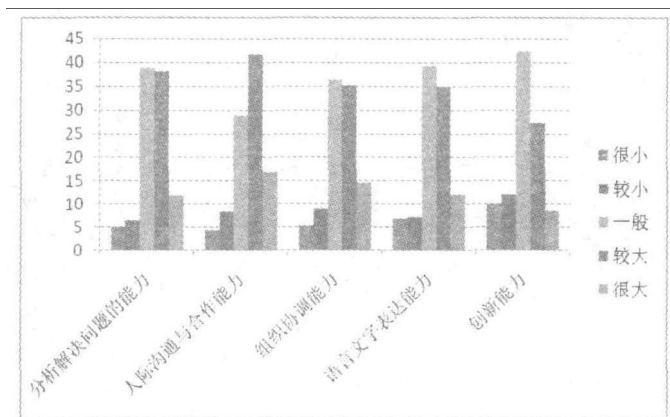
图表 4.7 学生认为大学对自己的素质影响情况



由表可知,有 40.3% 的人认为大学对于基础、专业知识与技能的影响较大,有 26.6% 的认为很大。可见大学对于基础、专业知识与技能的影响较大。大学对学生相关知识及知识面的影响,有 38.8% 的人认为影响“较大”,20.5% 的认为影响“很大”,32.2% 认为“一般”。40.5% 的大学生认为大学对于外语水平的影响“一般”,25.4% 的人认为影响“较大”,外语能力是通过学生日积月累的学习和应用提高的,学生在课堂上学到的还不够,可以加强课外英语学习或开展英语竞赛等活动形式提高学生外语能力。

有 36.4% 的人认为大学对于其信息获取、加工和利用能力的影响“一般”,33.6% 的人认为影响“较大”,15.8% 的人认为影响“很大”,仅有 14.1% 的人认为影响“较小”或“很小”。分别有 41.8% 和 27.6% 的人认为大学对于实际动手能力的影响“一般”和“较大”,有 12.3% 的人认为影响“很大”,仅有 18.3% 的人认为影响“很小”或“较小”。

图表 4.8 学生认为大学对自己的能力影响情况



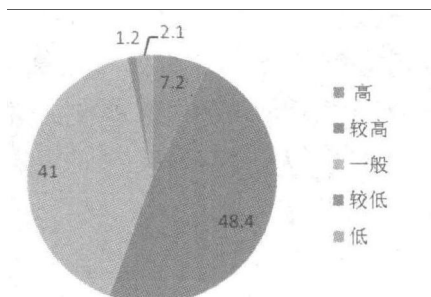
从上图可知,大学在学生的分析解决问题的能力、人际沟通与合作能力等方面具有较大作用,而对创新能力的培养方面作用一般。但是不可否认的是,学生对大学在各项能力培养发挥的作用给予了高度认可,仅有部分学生认为作用很小或较小。

#### 4.2.3 本科教育状况

这一部分主要了解学生对本专业的人才培养质量的看法以及建议。

##### (1) 学生对本专业人才培养质量状况的看法

图表 4.9 学生对本专业人才培养状况的评价





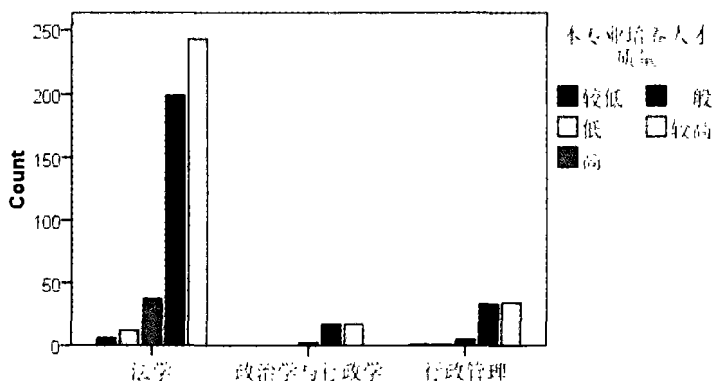
调查发现,学生对本专业人才培养状况觉得“较高”的比重最大,占48.4%,其次是一般,占41.0%。其次是“高”与“低”。为了进一步了解不同专业学生对本专业人才培养质量的看法,我们进一步做了交叉分析(Cross tabulation)。在所调查的607个有效样本中,有497个法学专业的学生,74个行政管理专业的学生,36个政治学与行政学的学生,分别占总样本的81.9%、12.2%、5.9%,可见法学专业的学生占多数;认为本专业培养人才质量高、较高、一般、较低、低的样本数分别是44、294、249、7、13,分别占总样本的7.2%、48.4%、41.0%、1.2%、2.1%,可见认为本专业培养人才质量较高的占较大比例。

对于不同专业进行分析,在法学专业(497个样本)中,认为本专业培养人才质量高、较高、一般、较低、低的样本数分别是37、243、199、6、12,各占总样本(497)的7.4%、48.9%、40.0%、1.2%、2.4%,可见认为本专业培养人才质量较高的仍占较大比例;在政治学与行政学专业(36个样本)中,认为本专业培养人才质量高、较高、一般、较低、低的样本数分别是2、17、17、0、0,各占总样本(36)的5.6%、47.2%、47.2%、0、0,可见认为本专业培养人才质量较高的仍占较大比例;在行政管理专业(74个样本)中,认为本专业培养人才质量高、较高、一般、较低、低的样本数分别是5、34、33、1、1,各占总样本(74)的6.8%、45.9%、44.6%、1.4%、1.4%,可见认为本专业培养人才质量较高的仍占较大比例。

综上所述,较大部分学生认为专业对培养人才质量较高,且认为培养人才质量一般的比例要高于“高”的比例;法学专业、政治学与行政学专业、行政管理专业三个不同专业的学生一致认为专业对培养人才质量较高,可见不同专业的学生对于本专业对培养人才质量的看法还是比较一致的。这些分析可在下图中得到直观

认证。

图表 4.10 各专业学生对人才培养质量评价情况



## (2) 对专业人才培养特点的看法

在调查本专业人才培养的特点时,我们发现,在所有被选中的选项中,觉得本专业为“培养自学能力强”的占 60.2%,所占比重最高;觉得本专业培养人才特点“扎实专业理论知识”的占 54.1%;觉得本专业培养人才特点为“合作沟通能力强”的占 47.7%;觉得本专业培养人才特点为“良好职业道德”的占 47.3%;觉得本专业培养人才特点是“社会适应能力强”的占 46.4%;觉得本专业培养人才特点“分析解决实际问题能力强”的占 45.7%;觉得本专业培养人才特点“组织管理能力强”的占 35.0%;觉得本专业培养人才特点“独立工作能力强”的占 32.3%;觉得本专业培养人才特点“实践动手能力强”、“本开拓创新能力强”的所占比例不是很高。

在所调查的 605 个有效样本中,其中有 494 个法专业的学生,74 个行政管理专业的学生,37 个政治学与行政学的学生,分别占总样本的 81.7%、12.2%、6.1%,可见法专业的学生占多数;认为本专业培养人才的突出特点是“自学能力强、扎实专业理论知

识、良好职业道德、合作沟通能力强、社会适应能力强、实际问题解决能力强、组织管理能力强、独立工作能力强、实践动手能力强、开拓创新能力强、其他”的应答次数(605名被调查者的总的回答次数2467)为362、328、286、286、281、277、209、195、123、99、21,分别占总应答次数的59.8%、54.2%、47.3%、47.3%、46.4%、45.8%、34.5%、32.2%、20.3%、16.4%、3.5%,可见大部分同学认为本专业培养人才的突出特点是自学能力强和扎实的专业理论知识,其余大部分认为能培养良好的职业道德和社会适应能力。

对不同专业进行分析,在法学专业(494)中,共有1990次应答,认为本专业培养人才的突出特点是“自学能力强、扎实专业理论知识、良好职业道德、合作沟通能力强、社会适应能力强、实际问题解决能力强、组织管理能力强、独立工作能力强、实践动手能力强、开拓创新能力强、其他”的分别占总数的59.9%、57.1%、45.5%、45.3%、44.7%、46.6%、28.5%、34.2%、20.4%、17.0%、3.4%,可见法学专业培养人才突出特点以自学能力强、扎实专业理论知识为主,其次是实际问题解决能力强;在行政管理专业(74)中,共有324次应答,认为本专业培养人才的突出特点是“自学能力强、扎实专业理论知识、良好职业道德、合作沟通能力强、社会适应能力强、实际问题解决能力强、组织管理能力强、独立工作能力强、实践动手能力强、开拓创新能力强、其他”的分别占总数的60.8%、41.9%、59.5%、56.8%、56.8%、44.6%、62.2%、21.6%、18.9%、10.8%、4.1%,可见行政管理专业培养人才突出特点以组织管理能力强、良好职业道德为主,其次是自学能力强;在政治学与行政学专业(37)中,共有153次应答,认为本专业培养人才的突出特点是“自学能力强、扎实专业理论知识、良好职业道德、合作沟通能力强、社会适应能力强、实际问题解决能力强、组织管理能力强、

独立工作能力强、实践动手能力强、开拓创新能力强、其他”的分别占总数的56.8%、40.5%、45.9%、54.1%、48.6%、37.8%、27.0%、21.6%、18.9%、2.7%,可见政治学与行政学专业培养人才突出特点以自学能力强、合作沟通能力强为主,其次是社会适应能力强。

综上所述,不同专业的人才培养特点不同,法律专业主要以培养自学能力强、扎实专业理论知识为主,行政管理专业培养人才突出特点以组织管理能力强、良好职业道德为主,政治学与行政学专业培养人才突出特点以自学能力强、合作沟通能力强为主。此外,不同人才特点的培养也需要不同专业的训练。

### (3) 专业满意度

对专业的满意度中,最满意的是师资队伍。占有所有样本的57.6%;其次是教学设施,占有所有数据样本中的57.4%;对教学水平和教学管理方面觉得满意的占32.4%和29.0%;而对于学风的满意度比较低,仅占9%。

在所调查的586个有效样本中,其中有480个法专业的学生,71个行政管理专业的学生,35个政治学与行政学的学生,分别占总样本的81.9%、12.1%、6.0%,可见法专业的学生占多数;对师资队伍、教学管理、教学设施(图书馆、实验室、体育场所等)、教学水平、学风的满意度的应答次数(586名被调查者的总的回答次数1232)为340、170、333、193、144,分别占总应答次数的58.0%、29.0%、56.8%、32.9%、24.6%,可见最满意的是师资队伍,其次是教学设施(图书馆、实验室、体育场所等)、教学水平,对于教学管理和学风的满意度不是很高。

对不同专业进行分析,在法专业(480)中,共有1015次应答,对本专业师资队伍、教学管理、教学设施(图书馆、实验室、体育

场所等)、教学水平、学风表示满意的分别占总数的 59.4%、26.0%、57.1%、33.8%、26.9%,可见最满意的是本专业师资队伍,其次是教学设施(图书馆、实验室、体育场所等);在政治学与行政学专业(35)中,共有 69 次应答,对本专业师资队伍、教学管理、教学设施(图书馆、实验室、体育场所等)、教学水平、学风表示满意的分别占总数的 54.3%、31.4%、51.4%、25.7%、17.1%,可见最满意的也是本专业师资队伍,其次是教学设施(图书馆、实验室、体育场所等);在行政管理专业(71)中,共有 148 次应答,对本专业师资队伍、教学管理、教学设施(图书馆、实验室、体育场所等)、教学水平、学风表示满意的分别占总数的 50.7%、47.9%、57.7%、31.0%、12.7%,可见最满意的是本专业教学设施(图书馆、实验室、体育场所等),其次是本专业师资队伍。

对各专业的各种教学设备进行分析,对于师资队伍,法学专业、政治学与行政学专业、行政管理专业的同学表示满意的分别占 83.8%、5.6%、10.6%;对于教学管理,法学专业、政治学与行政学专业、行政管理专业的同学表示满意的分别占 73.5%、6.5%、20.0%;对于教学设施(图书馆、实验室、体育场所等),法学专业、政治学与行政学专业、行政管理专业的同学表示满意的分别占 82.3%、5.4%、12.3%;对于教学水平,法学专业、政治学与行政学专业、行政管理专业的同学表示满意的分别占 83.9%、4.7%、11.4%;对于学风,法学专业、政治学与行政学专业、行政管理专业的同学表示满意的分别占 89.6%、4.2%、6.2%。可见不论是哪个专业,对于学校的教学设施(图书馆、实验室、体育场所等)表现出普遍的认同感。

综上所述,不同专业的学生对于本专业的满意程度略有差别,法学专业和政治学与行政学专业的同学最满意的是本专业师资队

伍;行政管理专业的同学最满意的是本专业教学设施(图书馆、实验室、体育场所等)。

#### 4.4.4 本科教学作用的想法

问卷还了解了我校法学、政治学本科生对理论教学、实践教学和课外活动对学生知识、能力、素质培养中的作用的想法。调查发现,38.1%的学生认为公共基础课对学生知识掌握的作用较大,18.1%的学生认为作用很大;39.2%的学生认为选修课对学生知识掌握的作用较大,17.1%的学生认为作用很大;44.8%的学生认为专业基础课对学生知识掌握的作用较大,35.2%的学生认为作用很大;43%的学生认为专业基础课对学生知识掌握的作用较大,37.4%的学生认为作用很大;专题讲座的作用也获得了认可,19.4%的学生认为作用很大。可见,我校三个专业的学生对专业基础课在学生知识掌握中的作用给予了高度评价。

在实践教学对学生能力培养的作用方面,11.3%的学生认为课程实验对能力培养没有作用,只有不到30%的学生认为作用较大和很大;6.8%的学生认为课程设计或社会调查对能力培养没有作用,27.7%的学生认为作用较大,只有9.6%的学生认为作用很大。2/3的学生认为专业实习和假期社会实践活动对能力培养的作用较大或很大。而近20%的学生认为毕业论文或毕业设计对学生能力培养具有很大作用。

而在课外活动对素质提高的作用方面,意见很不一致。院系活动、学生会活动、班级活动、党团活动和社团活动的意见较分散,可见这些活动对部分学生起作用,应该是对那些积极参与这些活动的学生有较大作用。

5. 人才培养质量测评——外部测评

5.1 调查设计

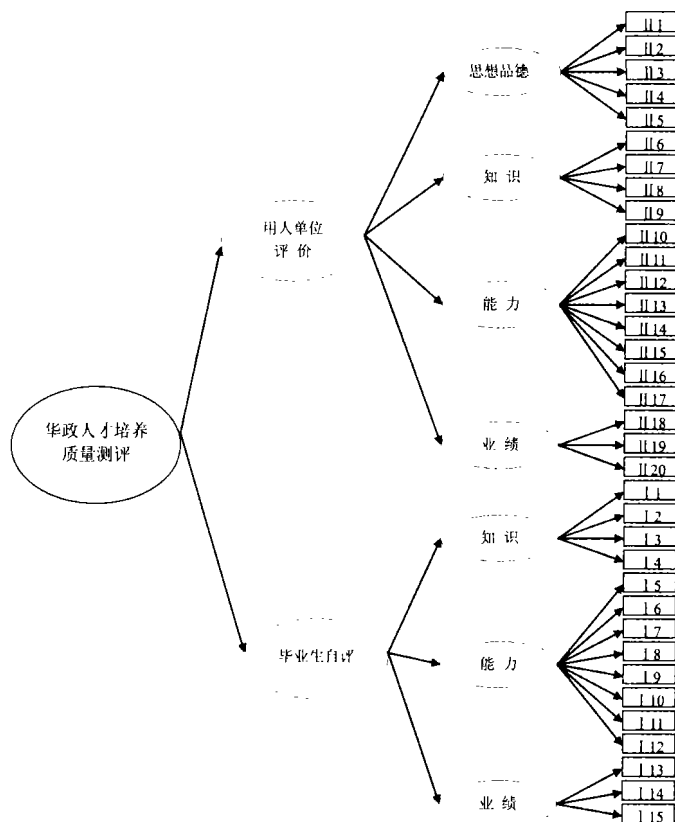
5.1.1 评价指标体系

图表 5.1 华东政法大学人才培养质量评价指标体系

一级指标	二级指标	三级指标
思想品德	敬业精神	
	诚信	
	职业道德	
	遵纪守法	
	进取精神	
知 识	专业知识	程度
		适度
	知识面	宽度
	知识水平	提高度
能 力	学习能力	自学能力
		信息获取能力
	实践能力	工作胜任能力
		实践动手能力
		知识应用能力
		合作协调能力
		组织管理能力
	创新能力	
业 绩	工作效率	
	工作质量	
	工作成绩	

### 5.1.2 测量评价模型

图表 5.2 华东政法大学人才培养质量测量评价模型



## 5.2 实施过程

### 5.2.1 组织、人员、经费的落实

为开展和实施人才培养质量的外部测评项目调查,华政校友办公室成立了由吴高升、王涛、王晨飞、容宁、聂妍铨组成的“人才培养质量测评项目研究”外部测评课题组,负责此次华政人才培养



质量外部测评调查工作的组织实施,并提供了必要的经费保障,确保了外部测评工作的顺利开展。

### 5.2.2 制定实施方案

为做好此次调查工作,结合我校工作实际,制订了《华东政法大学法学、政治学人才培养质量测评项目研究方案》,确定了调查专业、人数,并且从调查的对象、方法、实施等方面制定了相应的实施细则,印制了调查问卷及相关文件资料。

### 5.2.3 实施过程

(1)确定调查对象:此次调查活动我们主要抽取了本科06届、07届及08届法学、政治学专业毕业生及上述毕业生的用人单位作为调查对象。

(2)确定调查方式:人才培养质量测评项目研究外部调查工作由华政校友办公室负责具体组织实施。一是根据华政毕业生的样本数,采用等距随机抽样的方法抽取毕业生,发放由华政统一设计的调查问卷,请毕业生及用人单位填写《华东政法大学人才培养质量测评研究调查问卷》(见附件2、3);二是到部分毕业生所在单位进行交流、座谈,了解毕业生和用人单位对学校人才培养的意见和建议。

(3)座谈、访谈:课题组在2008年10月底及12月初通过与毕业生和毕业生用人单位进行座谈、访谈,收集典型事例和相关材料。

(4)调查问卷的回收与整理:在规定的时间内,我们对发放的问卷进行了回收,并进行了审查整理。

### 5.2.4 调查表数据处理

我们仔细检查了调查问卷的有效性,对不符合要求的问卷,指派专人联系毕业生或用人单位进行补充处理,并由专人直接录入

计算机数据库,每份调查表均由两人录入,以便进行校正核对;对数据结果进行相关分析。

#### 5.2.5 座谈记录的整理

用人单位和毕业生的座谈、访谈内容是调查工作中收集原始材料的重要内容,它可以佐证调查数据的真实性,并为调查报告的撰写提供必要的素材。我们对用人单位和毕业生座谈、访谈的记录和用人单位、毕业生对华政人才培养方案的意见和建议进行了全面整理,为对指标最后评价的分析论证和教学改革提供依据。

#### 5.3 抽样调查与结果分析

随机抽样:确保法学、政治学专业的2006年、2007年、2008年本科毕业生,均有被抽取的机率。课题小组在06、07、08三届毕业生中随机抽取了100名,对其本人及其用人单位发放了调查问卷。在规定的时间内,回收了调查问卷。其中毕业生问卷回收率为88%,用人单位问卷回收率为41%。

##### 5.3.1 毕业生基本情况

通过问卷调查,我们对88名毕业生和41家用人单位问卷进行了统计分析:

##### (1) 毕业生背景

图表 5.3 性别情况

项目	有效样本	男	女
人数	88	42	46
百分比(%)	100	47.72	52.28

图表 5.4 政治面貌情况

项目	有效样本	共产党员	共青团员	群众	各民主党派	其他
人数	88	60	22	5	0	1
百分比(%)	100	68.18	25.00	5.68	0.00	1.14

图表 5.5 华政毕业时间

项目	有效样本	2006 年	2007 年	2008 年
人数	88	25	40	23
百分比(%)	100	28.41	45.45	26.14

## (2) 现任职务

图表 5.6 现任职务情况

项目	有效样本	司局级	处级	科级	普通职员	其他
人数	88	0	0	8	68	12
百分比(%)	100	0.00	0.00	9.10	77.27	13.63

从图表 5.6 可以看出:在抽样调查单位反馈的 88 名毕业生中,普通职员占 77.27%,科级以上干部占 9.10%,其他的占 13.63%。这说明华政的毕业生毕业初期大多数是工作第一线的普通职员,也有近 10% 为科级以上干部。

## (3) 本科所学专业与从事工作之间的关联度

图表 5.7 本科所学专业与从事工作之间的关联度

项目	有效样本	没有相关	有些相关	非常相关
人数	88	22	36	30
百分比(%)	100	25.00	40.91	34.09

## (4) 在工作中扮演的主要角色

图表 5.8 在工作中扮演的主要角色

项目	有效样本	主持或专家	业务骨干	一般工作成员
人数	41	0	15	26
百分比(%)	100	0.00	36.59	63.41

## (5) 年终考核成绩

图表 5.9 年终考核成绩

项目	有效样本	优秀	优良	合格	不合格
人数	41	10	26	5	0
百分比(%)	100	24.39	63.41	12.20	0.00

由图表 5.9 可以看出,华政毕业生的年终考核优良率达到 87.80%,没有不合格,说明他们的工作表现较突出。

## (6) 职务职称是否得到晋升

图表 5.10 职称职务晋升情况

项目	有效样本	晋升	无晋升
人数	88	24	64
百分比(%)	100	27.27	72.73

(7) 是否通过司法考试

图表 5.11 司法考试通过情况

项目	有效样本	通过
人数	88	22
百分比(%)	100	25.00

(8) 平均月收入

图表 5.12 平均月收入

项目	有效样本	1500 元以下	1500 - 2999 元	3000 - 4999 元	5000 - 5999 元	10000 - 19999 元	20000 元以上
人数	84 *	0	15	30	35	4	0
百分比(%)	100	0.00	17.86	35.71	41.67	4.76	0.00

\* 注:88 张问卷中有四人未回答本问题。

(9) 在工作期间获得何种奖励

图表 5.13 工作期间获得的奖励情况

项目	有效样本	省部级	地市级	县级	本单位
人数	88	0	2	0	12
百分比(%)	100	0.00	2.27	0.00	13.64

## (10) 发表或出版的研究成果

图表 5.14 发表或出版的研究成果

项目	有效样本	专(论)著	论文	文艺作品	译文(著)	文章(报纸)
人数	88	0	4	0	0	4
百分比(%)	100	0.00	4.55	0.00	0.00	4.55

## (11) 完成的科研项目或技术革新

图表 5.15 完成的科研项目或技术革新

项目	有效样本	省部级	地市级	县级	本单位
人数	88	0	0	0	4
百分比(%)	100	0.00	0.00	0.00	4.55

## (12) 为单位提出建议、建议情况

图表 5.16 为单位提出建议、建议情况

项目	有效样本	经常	偶尔	从无
人数	88	2	46	40
百分比(%)	100	2.27	52.27	45.46

## 5.3.2 人才培养质量调查统计分析

## (1) 人才培养质量总体评价

图表 5.17 华政法学、政治学专业本科毕业生质量追踪调查统计结果

序号	指标名称	好	较好	一般	较差	差
1	用人单位和毕业生总体评价	29.17%	42.4%	19.95%	6.85%	1.61%
2	用人单位评价					
3	用人单位综合素质评价	48.87%	44.71%	5.82%	0.46%	0.15%
4	思想品德					
5	均值	66.34%	32.68%	0.98%	0.00%	0.00%
6	敬业精神	63.41%	36.59%	0.00%	0.00%	0.00%
7	诚信	68.29%	31.71%	0.00%	0.00%	0.00%
8	职业道德	78.05%	21.95%	0.00%	0.00%	0.00%
9	遵纪守法	78.05%	21.95%	0.00%	0.00%	0.00%
10	进取精神	43.90%	51.22%	4.88%	0.00%	0.00%
11	知识					
12	均值	35.98%	50.61%	10.98%	1.83%	0.61%
13	专业知识					
14	程度	31.71%	58.54%	9.76%	0.00%	0.00%
15	适度	39.02%	39.02%	17.07%	2.44%	2.44%
16	知识面(宽度)	39.02%	48.78%	9.76%	2.44%	0.00%
17	知识水平(提高度)	34.15%	56.10%	7.32%	2.44%	0.00%
18	能力					
19	均值	44.39%	45.12%	10.49%	0.00%	0.00%
20	学习能力					
21	自学能力	48.78%	41.46%	9.76%	0.00%	0.00%
22	信息获取能力	53.66%	39.02%	7.32%	0.00%	0.00%
23	实践能力					
24	工作适应能力	65.85%	34.15%	0.00%	0.00%	0.00%

25	实践动手能力	41.46%	51.22%	7.32%	0.00%	0.00%
26	知识应用能力	43.90%	43.90%	12.20%	0.00%	0.00%
27	合作协调能力	51.22%	46.34%	2.44%	0.00%	0.00%
28	组织管理能力	36.59%	43.90%	19.51%	0.00%	0.00%
29	创新能力	34.15%	51.22%	14.63%	0.00%	0.00%
30	业绩					
31	均值	48.78%	50.41%	0.81%	0.00%	0.00%
32	工作效率	53.66%	46.34%	0.00%	0.00%	0.00%
33	工作质量	56.10%	43.90%	0.00%	0.00%	0.00%
34	工作成绩	36.59%	60.98%	2.44%	0.00%	0.00%
	样本数	41				
35	毕业生评价					
36	毕业生综合素质评价	9.47%	40.14%	34.08%	13.25%	3.06%
37	知识					
38	均值	10.80%	38.07%	33.24%	15.06%	2.84%
39	专业知识					
40	程度	13.64%	45.45%	29.55%	9.09%	2.27%
41	适度	11.36%	18.18%	38.64%	26.14%	5.68%
42	知识面	7.95%	45.45%	28.41%	18.18%	0.00%
43	知识水平	10.23%	43.18%	36.36%	6.82%	3.41%
44	能力					
45	均值	10.04%	33.49%	38.33%	14.47%	3.68%
46	学习能力					
47	自学能力	17.05%	47.73%	27.27%	6.82%	1.14%
48	信息获取	11.36%	45.45%	36.36%	6.82%	0.00%
49	实践能力					



50	工作适应	9.09%	39.77%	40.91%	6.82%	3.41%
51	实践动手	6.82%	28.41%	44.32%	15.91%	4.55%
52	知识应用	7.95%	37.50%	44.32%	6.82%	3.41%
53	合作协调	11.36%	43.18%	30.68%	11.36%	3.41%
54	组织管理	10.23%	52.27%	28.41%	5.68%	3.41%
55	创新能力	6.82%	13.64%	45.45%	27.27%	6.82%
56	业绩					
57	均值	7.58%	48.86%	30.68%	10.22%	2.65%
58	工作效率	6.82%	45.45%	34.09%	11.36%	2.27%
59	工作质量	9.09%	50.00%	27.27%	11.36%	2.27%
60	工作成绩	6.82%	51.14%	30.68%	7.95%	3.41%
	样本数	88				

从图表 5.17 调查数据统计结果的第一项用人单位和毕业生总体评价来看:毕业生质量总体评价较好,较好以上比例占 71.6%。说明华东政法大学法学、政治学本科毕业生培养质量是比较好的。它既是抽样调查统计的结果,也是抽样毕业生培养质量的具体体现。

这是按照测评理论模型随机抽样的原则,通过社会用人单位和毕业生追踪调查获得数据,经过统计分析所得的结果。其中,用人单位评价占人才培养质量总体评价的权重要大于学生自评的权重,用人单位的评价是影响人才培养质量总体评价的一个主要因素,也是反映高校培养的人才是否符合培养目标和教育目的的重要标志。

由于这次华政人才培养质量调查的有效样本数为 88 个(就毕业生版而言),占到华政 06、07、08 届法学、政治学专业毕业生总体

2800 人的 3.14%,按照心理和教育统计中抽样推断的基本原理,当样本数足够大时(即超过 60 个时),抽样样本的统计量将接近总体的参数,抽样调查的结果则反映事物的总体特征。由此可知,毕业生追踪调查的结果反映了华政人才培养的总体质量,也反映了华政教育的质量和实际效果。那么,由此可以推断出:华政培养的人才质量是比较好的和有保证的。

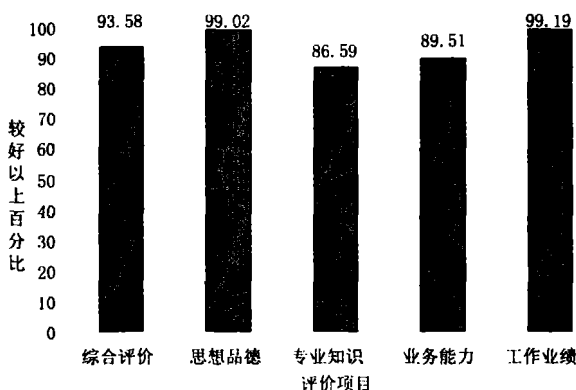
教育的本质一方面促进人的全面发展,更重要的是要为社会培养合格人才,服务于社会,实现人的社会化。教育质量最终体现在培养人才的质量上。教育质量评价,最终只能由社会用人单位和学生自己作出评价,其中,社会用人单位的评价具有非常重要的地位。这次毕业生追踪调查,就是从这两方面获得数据,进行统计分析和价值判断,最终对华政法学、政治学本科毕业生人才培养质量作出评价。

## (2) 社会用人单位评价

社会用人单位是华政法学、政治学本科毕业生的直接使用者。毕业生的思想品德、知识、能力和业绩等方面情况,只有通过用人单位调查,才能获得有关信息资料,对华政培养的法学、政治学本科毕业生人才质量作出比较客观、公正的评价。它主要体现在以下几个方面:

### ① 毕业生质量和基本特征

图表 5.18 用人单位对华政法学、政治学毕业生质量的综合评价柱形图



由图表 5.18 得知,用人单位对华政法学、政治学毕业生培养质量总体评价很高,较好以上占 93.58%。这是通过对用人单位追踪调查,从华政法学、政治学本科毕业生的思想品德、专业知识、业务能力和工作业绩四个方面获得数据,统计分析所得的结果。在各个评价项目中,工作业绩评价最高,较好以上占 99.19%;其次为思想品德,较好以上占 99.02%;再次为业务能力,较好以上占 89.51%;最后为专业知识,较好以上占 86.59%。

据此,通过社会用人单位的调查结果,华政毕业生的基本特征为:具有良好的工作业绩和良好的思想道德品质,有较强的业务能力和一定的专业理论知识。

这再次验证了华政多年来坚持的应用性、复合式、开放性人才培养目标是非常正确的。培养的人才具备扎实的专业理论知识和较强的业务能力,安心工作,拼搏进取,成为单位的业务技术骨干和用得上、留得住的高级专门人才,深受用人单位欢迎,为当地的社会经济发展作出了应有的贡献。

② 思想品德特征

用人单位对华政法学、政治学本科毕业生的思想品德评价,是从毕业生的敬业精神、诚信、职业道德、遵纪守法和进取精神五个方面获得数据,经过统计分析所得的结果。具体见图表 5.19:

图表 5.19 华政法学、政治学本科毕业生思想品德的社会评价结果

调查指标	有效样本	结果分布				
		好	较好	一般	较差	差
均值	41	66.34%	32.6%	0.98%	0.00%	0.00%
敬业精神	41	63.41%	36.59%	0.00%	0.00%	0.00%
诚信	41	68.29%	31.71%	0.00%	0.00%	0.00%
职业道德	41	78.05%	21.95%	0.00%	0.00%	0.00%
遵纪守法	41	78.05%	21.95%	0.00%	0.00%	0.00%
进取精神	41	43.90%	51.22%	4.88%	0.00%	0.00%

从图表 5.19 可以看出:华政法学、政治学本科毕业生的敬业精神、诚信职业道德、遵纪守法评价好和较好均达到 100%;进取精神,其中好和比较好的评价占到 95.12%,尤其突出的是职业道德和遵纪守法方面评价为好的占到 78.05%。

据此,华政法学、政治学本科毕业生的思想品德特征为:在讲诚信、遵纪守法、职业道德方面表示尤为突出,具有较强的事业心、责任感和奉献精神,进取精神较强。

③ 知识

用人单位对华政法学、政治学本科毕业生的知识评价,是从毕业生的专业知识、知识面和知识水平三个方面来开展的,其中专业知识从程度和适度两方面获得数据,经过统计分析所得的结果。

具体见图表 5.20：

图表 5.20 华政法学、政治学本科毕业生知识的社会评价结果

调查指标	有效样本	结果分布				
		好	较好	一般	较差	差
均值	41	35.98%	50.61%	10.98%	1.83%	0.61%
专业知识						
程度	41	31.71%	58.54%	9.76%	0.00%	0.00%
适度	41	39.02%	39.02%	17.07%	2.44%	2.44%
知识面(宽度)	41	39.02%	48.78%	9.76%	2.44%	0.00%
知识水平(提高度)	41	34.15%	56.10%	7.32%	2.44%	0.00%

从图表 5.20 可以看出：知识评价中专业知识程度和知识水平评价最好，其中好和比较好的评价均占到 90.25%；其次为知识面，好和比较好的评价占到 87.8%；评价最低的为专业知识适度，好和比较好的评价占到 78.04%。

据此，华政法学、政治学本科毕业生的专业知识特征为：具有良好的专业知识程度和知识水平，较广的知识面，较好的专业知识适度。

④ 能力

华政法学、政治学本科毕业生的能力，是从毕业生的学习能力、实践能力和创新能力三个方面来进行评价的，其中学习能力是从自学能力和信息获取能力两方面获取数据，实践能力是从工作胜任能力、实践动手能力、知识应用能力、合作协调能力和组织管理能力五个方面获得数据，经过统计分析后所得的结果。具体请见图表 5.21：

图表 5.21 华政法学、政治学本科毕业生能力的社会评价结果

调查指标	有效样本	结果分布				
		好	较好	一般	较差	差
均值	41	44.39%	45.12%	10.49%	0.00%	0.00%
学习能力	41	51.22%	40.24%	8.54%	0.00%	0.00%
自学能力	41	48.78%	41.46%	9.76%	0.00%	0.00%
信息获取能力	41	53.66%	39.02%	7.32%	0.00%	0.00%
实践能力	41	47.80%	43.90%	8.29%	0.00%	0.00%
工作胜任能力	41	65.85%	34.15%	0.00%	0.00%	0.00%
实践动手能力	41	41.46%	51.22%	7.32%	0.00%	0.00%
知识应用能力	41	43.90%	43.90%	12.20%	0.00%	0.00%
合作协调能力	41	51.22%	46.34%	2.44%	0.00%	0.00%
组织管理能力	41	36.59%	43.90%	19.51%	0.00%	0.00%
创新能力	41	34.15%	51.22%	14.63%	0.00%	0.00%

依据图表 5.21 可以看出:能力的三方面评价中实践能力评价最高,较好以上占 91.7%,其次为学习能力,较好以上占 91.46%,最后是创新能力,较好以上占 85.37%。

在实践能力中,工作胜任能力评价最高,其中好和较好评价占到 100%;其次是工作协调能力,其中好和较好评价占到 97.56%;最低的为组织管理能力,其中好和较好评价占到 80.49%。

据此,华政法学、政治学本科毕业生的能力特征为:能够很好地胜任业务工作,合作协调能力强,具有较好的知识应用能力和组织管理能力,自学能力、信息获取能力和创新能力较强。

⑤ 业绩

用人单位对华政法学、政治学本科毕业生的业绩,是从毕业生的工作效率、工作质量和工作成绩三个方面来进行评价的,经过统计分析以后所得的结果。具体见图表 5.22:

图表 5.22 华政法学、政治学本科毕业生业绩的社会评价结果

调查指标	有效样本	结果分布				
		好	较好	一般	较差	差
均值	41	48.78%	50.41%	0.81%	0.00%	0.00%
工作效率	41	53.66%	46.34%	0.00%	0.00%	0.00%
工作质量	41	56.10%	43.90%	0.00%	0.00%	0.00%
工作成绩	41	36.59%	60.98%	2.44%	0.00%	0.00%

依据图表 5.22 可以看出:工作业绩评价中工作质量和工作效率评价最高,好和比较好的评价均达到 100%,较为突出的是工作质量,好的评价占到 56.10%,较好的评价占到 43.90%;最后是工作成绩,好和比较好的评价占到 97.56%。

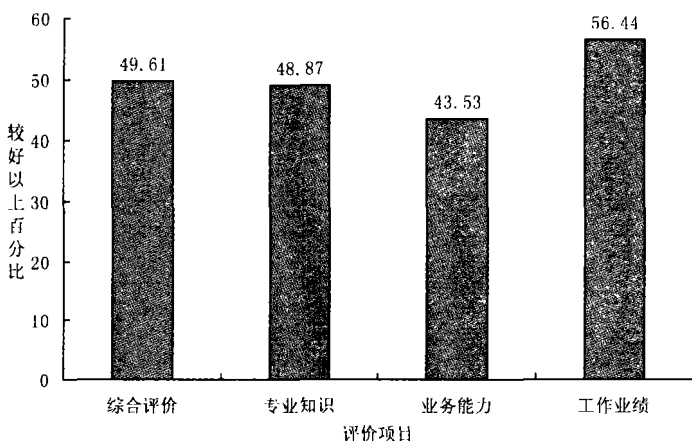
据此,华政法学、政治学本科毕业生的业绩特征为:工作质量好,工作效率高,工作成绩好。

(3)毕业生自评

作为对华政人才培养质量的辅助评价,毕业生的自评虽然没有用人单位评价的权重大,但对于最终的结果也起到一定作用。毕业生自评是从知识、能力和业绩三个方面情况入手获得有关信息资料的,主要有以下几个方面:

①毕业生质量和基本特征

图表 5.23 华政人才培养质量的综合自我评价柱形图



通过图表 5.23 得知,毕业生对华政人才培养质量的自我评价总体较好以上占 49.61%。在自评的三个方面中,工作业绩评价最高,较好以上占 56.44%,其次为专业知识,较好以上占 48.87%,最后为业务能力,较好以上占 43.53%。

与社会用人单位的评价相比,毕业生自评显得差距较大,主要原因是中国人本能的谦虚心理和抽样对象参加工作时间不久。

综上所述,通过华政毕业生质量的自我评价结果,华政毕业生的基本特征可以概括为:具有较好的业务业绩,较扎实的专业理论知识,较好的工作业绩。这同样表明,华政法学、政治学人才培养质量是比较好的和有保证的。

## ② 知识

华政毕业生对知识的自我评价,同样是从专业知识、知识面和知识水平三个方面来开展的,其中专业知识从程度和适度两方面获得数据,经过统计分析以后所得的结果。具体请见图表 5.24:



图表 5.24 华政毕业生知识的自我评价结果

调查指标	有效样本	结果分布				
		好	较好	一般	较差	差
均值	88	10.80%	38.07%	33.24%	15.06%	2.84%
专业知识(程度)	88	13.64%	45.45%	29.55%	9.09%	2.27%
专业知识(适度)	88	11.36%	18.18%	38.64%	26.14%	5.68%
知识面(宽度)	88	7.95%	45.45%	28.41%	18.18%	0.00%
知识水平(提高度)	88	10.23%	43.18%	36.36%	6.82%	3.41%

依据图表 5.24,知识评价中专业知识程度的评价最高,好和较好的评价占到 59.09%;其次是知识面和知识水平,好和较好的评价占到 53.4%左右;评价最低的为专业知识适度,好和比较好的评价为 29.54%。

据此,华政毕业生的知识评价特征可以概括为:专业知识程度较高,知识面广,具有良好的知识水平。但毕业生普遍反映所学知识尚不能很好地满足工作岗位的实际需要。

③ 能力

华政毕业生的能力自我评价体系与用人单位评价体系完全相同。经过统计分析后所得的结果,请见图表 5.25:

图表 5.25 华政毕业生业务能力的自我评价结果

调查指标	有效样本	结果分布				
		好	较好	一般	较差	差
均值	88	10.04%	33.49%	38.33%	14.47%	3.68%
学习能力	88	14.21%	46.59%	31.82%	6.82%	0.57%

自学能力	88	17.05%	47.73%	27.27%	6.82%	1.14%
信息获取能力	88	11.36%	45.45%	36.36%	6.82%	0.00%
实践能力	88	9.09%	40.23%	37.73%	9.32%	3.64%
工作胜任能力	88	9.09%	39.77%	40.91%	6.82%	3.41%
实践动手能力	88	6.82%	28.41%	44.32%	15.91%	4.55%
知识应用能力	88	7.95%	37.50%	44.32%	6.82%	3.41%
合作协调能力	88	11.36%	43.18%	30.68%	11.36%	3.41%
组织管理能力	88	10.23%	52.27%	28.41%	5.68%	3.41%
创新能力	88	6.82%	13.64%	45.45%	27.27%	6.82%

依据图表 5.25 可以看出:能力的三方面评价中学习力评价最高,好和较好的评价占到 60.8%;其次为实践能力,好和较好的评价占到 49.32%,最后是创新能力,好和较好的评价占到 20.46%。

学习能力中评价较高的是自学能力,信息获取能力稍弱,好和较好的评价分别占到 64.78% 和 56.81%;实践能力中评价较高的是组织管理能力和合作协调能力,好和较好的评价分别占到 62.5% 和 54.54%;评价较低的是实践动手能力和工作胜任能力。

据此,华政毕业生的能力评价特征为:具有较好的学习能力,突出表现在自学方面;有一定的实践能力,其中组织管理能力和合作协调能力较强;但在创新能力上有所欠缺。

#### ④ 业绩

华政毕业生对业绩的自我评价,同样是从毕业生的工作效率、工作质量和工作成绩三个方面来开展的,经过统计分析以后所得的结果。具体请见图表 5.26:

图表 5.26 华政毕业生业绩的自我评价结果

调查指标	有效样本	结果分布				
		好	较好	一般	较差	差
均值	88	7.58%	48.86%	30.68%	10.22%	2.65%
工作效率	88	6.82%	45.45%	34.09%	11.36%	2.27%
工作质量	88	9.09%	50.00%	27.27%	11.36%	2.27%
工作成绩	88	6.82%	51.14%	30.68%	7.95%	3.41%

依据图表 5.26 可以看出:总体说来业绩的三方面评价都较好,其中工作质量的评价最高,好和比较好的评价占到 59.09%,其次为工作成绩,好和比较好的评价占到 57.96%,最后是工作效率,好和比较好的评价占到 52.27%。

据此,华政毕业生的工作质量有保证,工作成绩较为出色,工作效率较高。

(4)华政办学特色和学生特点分析

①华政办学特色

为了了解华政办学特色和应该坚持哪些方面的特色,特在《华东政法大学人才培养质量测评项目研究调查问卷》(毕业生版)[见附件 3]中编写了“您认为华政应继续坚持哪些办学特色?”一题,调查结果见图表 5.27:

图表 5.27 华政办学特色

项目	有效 样本数	选择	
		样本数	比例
注重培养法治精神,塑造法律人格	88	58	65.91%
注重培养学生创新精神	88	48	54.55%
注重培养应用型、复合式、开放性人才	88	60	68.18%
依法治校	88	34	38.64%
师资力量强	88	46	52.27%
硬件设施齐全	88	18	20.45%
以学生为本	88	36	40.91%
注重培养政治素养	88	25	28.41%
学风严谨,人文氛围浓厚	88	44	50.00%
完全学分制,民主评教	88	16	18.18%
质量控制严格	88	28	31.82%
现代化教学水平程度高	88	14	15.91%

从调查表反馈的信息可知,华政在“注重培养应用型、复合式、开放性人才”及“注重培养法治精神,塑造法律人格”项目上选择最多,分别达到 68.18% 和 65.91%;在“注重培养学生创新精神”、“师资力量强”及“学风严谨,人文氛围浓厚”等项目均得到超过半数以上毕业生的认可,这些特色华政都应该继续坚持;在“现代化教学水平程度高”、“完全学分制,民主评教”、“硬件设施齐全”三项目上选择的比例较低。

## ②学生特点分析

通过对华政本科学生特点的分析,在《华东政法大学人才培养质量测评项目研究调查问卷》(用人单位版)[见附件4]对华政学

生最突出的特点进行了调查,结果见图表 5.28:

图表 5.28 华东政法大学学生特点

项目	有效样本数	选择	比例
安心本职工作	41	19	46.34%
良好的职业道德	41	30	73.17%
自学能力强	41	25	60.98%
动手能力强	41	10	24.39%
分析实际问题能力强	41	20	48.78%
独立工作能力强	41	23	56.10%
适应能力强	41	39	95.12%
组织管理能力强	41	7	17.07%
专业或职业能力强	41	16	39.02%
基础知识扎实	41	27	65.85%
为人诚恳稳重	41	33	80.49%

从调查表反馈的信息可知,华政本科毕业生在“适应能力”和“为人诚恳稳重”两项目的选择上最多,分别达到 95.12% 和 80.49%,在“良好的职业道德”和“基础知识扎实”两项目上选择的比例达到 65% 以上,这些特点就是华政学生最突出的特点;但在“动手能力”、“组织管理能力”和“专业或职业能力”项目上的选择偏低,这是我们今后在人才培养方面应注意加强的。

#### 5.4 调查座谈和访谈结果分析

2008 年 11 月底 12 月初,我们走访了一些用人单位,与毕业生及毕业生用人单位代表进行了座谈。召开座谈会之前,我们发放了《座谈会访谈提纲》(见附件 5),使座谈会更有针对性。

#### 5.4.1 用人单位的反馈信息

(1) 华政培养的毕业生讲诚信,在敬业精神、工作态度、职业道德方面表现良好。通过在华政的学习、深造,大部分毕业生能够主动承担工作,吃苦耐劳,勤学好问,上进心强。

(2) 华政的考试制度严格规范,使得其学历证书的含金量也比较高,得到各地尤其是上海地区用人单位的普遍认可。

(3) 华政毕业生由于理论和实践结合,随着理论知识的增加,思路较以前更加开阔,分析和解决问题的能力,工作效率方面都较以前有所提高,能适应基层工作的需要。他们在实践中能提出自己的新思路、新见解,在工作中有不同程度的开拓创新能力。

(4) 用人单位普遍认为,华政为用人单位提供了大量的实用型人才,对改善行业人员结构起到了重要作用。用人单位也希望华政在今后的教学方面,进行更多的专业技能方面的人才培养,为社会输送更多的实用性人才。

(5) 有些用人单位认为,华政毕业生的综合素质不够高。突出表现在,创新能力及组织能力有限等方面。用人单位强调,随着人才竞争的不断加强,如招聘职员、干部竞争上岗或轮岗,用人单位不仅仅注重学生的实际业务能力,也越来越重视学生的理论水平;不仅仅重视学生的专业知识,更重视学生的综合素质。希望华政在拓宽学生的知识面上,加强基本理论、基础知识的学习与训练,注重对学生的创新意识与开拓精神的培养,提高他们的组织能力、应变能力、公关能力、协调能力、口头表达能力、写作能力和服务意识等等,使毕业生不仅有较强的专业知识和业务能力,同时也具备较高的综合素质,成为一个“多面手”,能不断适应新环境和新形势的挑战。

#### 5.4.2 毕业生的反馈信息

(1)华东政法大学的整个课程的设置以及人才的培养方面都是比较严格的,质量是有保证的。在华政进行学习,他们感触最深的是华政严格的考试制度,严格的考试制度也给他们带来了真正意义上的学习进步。

(2)华政的教学组织形式基本上符合学生的需求;同时,华政网站上有许多丰富有用的学习资源,给他们在职学习提供了极为方便的学习条件。华政的教学方式使学生的学习方式多样化,自学能力得到提高。正是学习方式的多样性,华政的教师在组织教学时能利用各种教学辅助手段,与学生多沟通,多交流,并通过入学教育帮助学生了解和掌握华政的学习、管理、资源应用等方面的内容。

(3)华政在加强课堂教学质量的基础上,还注重培养自主学习的学习方式,通过自主学习和教师辅导,有利于圆满完成学习任务。而且自主学习提高了毕业生的自学能力,这才是最主要的收获,对他们今后继续学习打下坚实的基础。

#### 5.5 用人单位和毕业生对华政人才培养的期待

##### 5.5.1 用人单位对华政人才培养方式的建议和期待

用人单位表示,华政办学应当坚持以提高本科质量为中心,重视对学生综合素质和职业技能的培养以及实践能力的培养,在加强法律专业知识培养的同时,重点是要培养学生的法律思维能力。创新教育理念,完善课程体系,加强教育理念,培养职业道德。有些单位认为,除却法学、政治学等专业学习外,应当多提供其他有利于复合型人才培养的课程,增加学生实际工作、实习的机会,增强其岗位适应能力。部分在法院工作的毕业生的领导还明确提出,要加强社会主义法治理念教育,理论能力培养之余要加强实践

能力培养,尤其是基础实务能力,比如书记员业务,记笔录、装卷宗、接待群众等最基础司法实务工作。总体而言,用人单位普遍认为学校应当在现有的基础上,更加注重实践能力的培养,加强法学理论与法律实务的衔接,使得毕业生能够在工作中更好地发挥自己的专业才能,为单位的发展作出贡献。

#### 5.5.2 毕业生对提升华政本科人才培养质量的建议

(1)加强学生逻辑思维能力的培养,提高对法理法规应用、分析能力。在重视理论教育的同时,更注重理论与实践相结合,多开设一些案例分析和讨论课,多请知名法官、检察官、律师来校与师生交流,设置模拟法庭,锻炼学生的法律应用能力,更加全面提高法律修养。在学校的学习中,应更加突出对学生解决实际问题能力的培养,如:加大复合型人才的培养,在教学中,多应用案例教学,使学生尽快进入实战的学习中。加强理论与实践的结合,提高法律实务教学,培养应用型法律人才。

(2)课程的开设应当注重理论与实际并重,满足不同发展方向的学生对有关知识的需求。从培养适应社会需求的法律人才这一方向出发,希望学校在现有课程的基础上,多开设经济类、管理类课程作为必修课,以适应社会经济的需求。要着力培养复合型法律人才,在日常的课程中就要设立相关的学科,譬如法学院也应该开经济学的必修课,或者规定英语达到专业几级等等。让学生在校园里学到的知识更多元化,既有经济知识或者会计知识或者别的基本知识,又有法律的专业背景,这样求职时就有比较强的竞争力,在工作中对法律也更能运用自如。

(3)学校应当注重对外交流,走出去,请进来。为学生自费留学提供方便,要重视对法律英语的教学。学校应该鼓励学生在完成基本必修课程之外,选择适合自己兴趣的课程,鼓励学生参加学



生社团活动。

(4)希望华政为建立学习型社会和终身学习提供更多样的教育服务。如举办职业培训、英语培训及对职业有针对性的短期学习班。

(5)对于学校提供的教学资源,认为应更加丰富一些,同时更新应及时。教学设施不足,尤其是图书资料和实验设施,应增加这方面的投入。对于华政教材建设方面,有些毕业生反映有些教材没有及时反映当前社会及经济的高速发展,希望教材建设应与当前形势发展相结合,不断及时更新,满足自主学习的需要。

## 6. 项目研究结论与建议

### 6.1 结论

通过内部测评和外部测评,我们较为全面地了解了我校法学、政治学相关专业本科人才培养质量状况,综合内部测评和外部测评的分析,我们认为可以得出如下结论:

(1)对于本科应届毕业生来说,通过四年的学习,他们的知识、能力、素质有了较大提高,尤其是我校学生在“诚信意识”(较强和强的占91.7%)、“信息获取、加工和利用能力”(较强和强的占65.5%)、“人际沟通与合作能力”(较强和强的占74.4%)。学生认为,大学教育对于“社会责任感”、“基础、专业知识与技能”、“分析解决问题的能力、人际沟通与合作能力”的形成起到较大作用;专业基础课在学生知识掌握中发挥了重要作用。

(2)各专业学生一致认为本专业人才培养质量状况“较高”,认为本专业人才培养特点是“培养自学能力强”、“扎实专业理论知识”、“良好职业道德”、“社会适应能力强”、“分析解决实际问题能力强”,各专业都形成了自己的人才培养特点。学生对本专业的师

资状况、教学设施等感到满意。

(3)用人单位及毕业生本人对华政的人才培养质量是充分肯定的,他们给出了较好的评价(较好以上占71.6%)。其中用人单位对华政本科毕业生从思想品德、知识、能力及业绩四个方面均给出很高的评价(较好以上占93.58%),尤其是对毕业生的思想品德和业绩给出了极高的评价(较好以上占99%左右);毕业生从知识、能力及业绩三个方面的自我评价较好以上为49.61%,与社会用人单位的评价相比,毕业生自评显得差距较大,主要原因是中国人本能的谦虚心理和毕业时间不长。

(4)从内部测评与外部测评的统计分析结果来看,我们认为,华政法学、政治学本科人才培养质量良好,法学、政治学相关专业本科生素质优良,具备各项基本知识和技能,具有一定的动手能力和创新精神。毕业生的思想品德、专业知识、业务能力、工作业绩等方面表现出色,毕业生的知识水平较高,业务能力较强,取得了较好的工作业绩。能满足所在单位工作的需要,适应社会发展的要求,并且他们在各自的工作岗位上都有一种开拓进取的精神,诚信守法,得到单位的承认,有的已成为单位的业务骨干。

同时调查结果也反映出学生对我校师资队伍、教学设施比较满意,这与我校近几年加强师资队伍引进与培养、加大教学设施的完善、加强教学管理等密不可分,是我校法学、政治学教育高地建设取得明显成效的一个表现,但在创新能力、实践能力培养方面还显得不够,尤其是如何创新教学形式、教学方法,利用多种手段、途径来提高学生的能力与素质方面还要加强。

## 6.2 建议

从我们调查中,了解了应届本科毕业生、往届本科毕业生以及用人单位对我校的人才培养的看法,也反映出我校人才培养有待

进一步完善的地方。我们认为以后本科教育还需要在一些方面继续加强:

(1)人才培养模式改革有待进一步探索。华政近几年来一直在摸索总结更为科学合理的管理模式,但是其最终形成是一个长期的过程。在此过程中,由于认识上的局限性,有个别教师仍习惯于常用面授教学,使学生的学习对教师的依赖性比较强,这有待于在今后的教学活动中加以改进。尤其是对我校人才培养目标中“应用型、复合式、开放性高素质创新人才”的目标,还需要进一步更新教育教学理念,为学生的创新意识、创新精神提供平台和环境。

(2)实践性教学环节还有待进一步加强。学校要继续重视实践教学在整个教学过程中的不可替代的重要作用,应当加强理论与实践的结合,提高法律实务教学,培养应用型法律人才,应该更注重知识点和实际问题的契合点这一问题,提供一些程式化的模拟情景让学生把“学和做”结合在一起,让学习过程更加具体、深刻,学习的实务性更强。

#### 参考文献:

[1](美)杰拉尔丁·伍兹(隋福爱译):调研报告写作(机械工业出版社),2007年。

[2]李莉、黄振辉:实用社会调查方法,第三版(暨南大学出版社),2008年。

[3]教育部高等教育司:普通高校法学专业本科人才社会需求及培养现状调研报告(高等教育出版社),2008年。

[4]教育部高等教育司:普通高校经济学工商管理类本科人才社会需求及培养现状调研报告(高等教育出版社),2008年。

[5] 万素英:大学生生活质量调研报告(人民出版社), 2005年。

[6] 华东政法大学:本科教学工作水平评估自评报告,2008年4月。

[7] 陈威,高等教育质量概念的理论研究,中国网,2004年9月13日。

## 附件 1

# 法学、政治学人才培养质量测评项目研究方案

## 一、本项目的研究意义

我国高等教育蓬勃发展,高等院校普遍扩招,高等教育规模急剧扩张,在校生人数成倍增长。自1999年国家施行高校“扩招”政策以来,高等教育的规模发展实现了历史性跨越,取得了突破性进展,与此同时社会舆论对高等教育人才培养质量的质疑和批评也日益增多。在这样的大背景下,教育主管部门和社会越来越关注高等教育的质量。周济部长最近指出:“以‘质量工程’为抓手,全面提升高等教育培养质量”。2007年,教育部相继出台《教育部、财政部关于实施高等学校本科教学质量与教学改革工程的意见》(教高[2007]1号)和《教育部关于进一步深化本科教学改革,全面提高教学质量的若干意见》(教高[2007]2号)等文件,对高等学校提高教学质量、提高人才培养质量提出了更高的要求。那么,什么是人才培养质量?应以什么样的科学标准衡量人才培养质量?如何

评价人才培养质量,特别是如何评价政法类高校人才培养的质量?这些问题成为我国高校尤其是高等教育研究的焦点。

国外的高等教育对人才质量的评估已融入高等教育评估之中。我国高等教育界近年来进行的优秀评估、合格评估、水平评估、随机评估,还有单项的课程评估、专业评估、学科评估、图书馆评估等均是对高等学校办学实力、教学水平、科研能力的综合评估,是对高等学校的宏观教育评估,而对受教育群体培养质量的评估涉及甚少,目前还没有完善的评估体系。而高等教育质量尤其是人才培养质量一直是政府、学校和学生家长都很关心的问题,如何评价人才培养质量成为研究的课题之一。为此,研究人才培养质量的内涵、提出一些对高校人才培养具有理论指导和实践意义的测评要素,乃至长时间建立与新世纪高等教育的人才培养目标和要求相适应的比较科学的和可操作的评价和测评体系,必将对高等院校深化教育改革、提高教育质量、建立质量保证体系产生积极的推动作用。

## 二、项目内涵界定

高等教育质量问题伴随着高等教育的发展不断被人们所关注,质量是高等教育历史发展过程中一个永恒的主题。国内外高等教育界许多学者关于高等教育质量的界定,有从相对质量观、可观质量观等多个角度的论述。本项目认为质量是满足或符合一些既定的标准或适应目标或达到目标的程度,从社会适应角度,质量除追求学术性外,还应注意满足社会需要,与市场要求适应,以及人文修养等。

人才培养质量:所谓人才培养质量,是指教育机构在遵循教育客观规律以及人才培养规律的基础上,在既定的条件下,所培养的

人才满足个人、群体、社会、明确或隐含需要能力的特性的总和。  
(连仙枝,2007)

人才培养质量测评:人才培养质量测评是按照一定的标准,借助一定的工具考查学校人才培养是否达到要求,帮助高等教育各利益人了解学校人才培养的质量,包括内部评价体系和外部评价体系。

长期以来,我国高校推行的是传统的个体人才培养质量的学校检测标准,即“修完全部规定课程并考核合格”。自20世纪80年代中期以来,在高等学校中普遍实行的对大学生进行的德智体综合测评制度,是以学生个体为对象的微观教育评估。本课题组研究的人才培养质量是对学生群体培养质量的评估,测评对象是学生群体,是对教育质量的中观评估,介于宏观评估和微观评估之间,是高等教育评估体系的有益补充。本项目主要研究我校法学、政治学相关专业的人才培养质量测评问题。

### 三、本项目的研究内容

高等学校的人才培养质量的测评是一项复杂的工作,必须了解高等教育的内在规律后进行合理的评价。首先,在对高等教育质量的测评基础上,提出了人才培养质量的界定。其次,要分析影响人才培养质量的要素,运用系统的理论,把握各要素之间的关系。最后,在比较的基础上研究人才培养质量的评价需要注意的问题,提出人才培养质量测评所使用的工具和标准。项目研究的主体内容是我校法学、政治学相关专业的人才培养质量现状及问题。具体研究内容包括:测评体系构建的基本原则,测评体系的主要框架,测评体系的指标,测评体系的应用研究,主要分析在本校的测评结果,最后提出本项目研究的思考总结。

具体内容:

## 1. 人才培养质量测评的概念界定

### 1.1 高等教育质量

### 1.2 人才培养质量

### 1.3 人才培养质量测评

## 2. 影响高校人才培养质量的要素分析

### 2.1 影响高校人才培养质量的内部要素

### 2.2 影响高校人才培养质量的外部要素

## 3. 法学、政治学人才培养质量分析

### 3.1 人才培养质量的内部测评(学校测评)

#### 3.1.1 内部测评内容

学生对本科培养方案、课程教学内容、教材、教学条件、教学效果、教学管理、学风、实践教学等方面满意度情况;了解学生德智体美等各个方面的发展情况。

#### 3.1.2 内部测评结果

根据调查问卷,整理分析调查结果,总结学校人才培养的经验与不足

## 4. 人才培养质量的外部测评(社会测评)

4.1 社会用人单位、家长、毕业生对学校人才培养质量的评价,满意度情况。

4.2 对学生的知识、能力、素质等各方面情况调查,包括专业知识、基本能力、综合素质等。

4.3 根据调查问卷,总结学校人才培养过程中需要加强和完善的地方。

## 5. 提高人才培养质量的对策与总结

#### 四、本项目的研究方法

文献法:通过查阅文献资料了解、证明所要研究对象的方法。通过搜集国内外文献,用规范分析的方法讨论人才培养质量测评的构建原则。

调查法:是指在教育过程中研究者凭借一定的手段或方法对一些教育现象或事实进行考察,通过对收集到的各种事实资料的分析处理,进而得出结论的一种研究方法。通过调查分析本校的人才培养质量,了解人才培养质量存在的问题。

#### 五、本项目的研究计划

准备阶段,2006年10月——12月:课题组成立,学习研究计划和相关材料,明确本课题研究的内容,各成员确定各自的研究侧重点。

第一阶段,2007年1月——2008年5月:开始实施课题。项目组成员收集资料,撰写子课题内容。

总结阶段,2008年6月——2008年12月:项目组碰头,分析研究难题,写总结报告。

#### 六、项目实施的人员保障

组长:副校长叶青(全面负责、协调、主要策略研究,资料汇总、执笔)

副组长:副处长张毅(负责影响高校人才培养质量的要素分析,执笔)

组员:教务处黄超英(负责资料收集,调研的组织与实施,执笔)



校友办公室吴高升(负责近三年法学、政治学相关专业人才培养质量的外部测评,含调研、问卷设计与实施,调研分析报告执笔)

注:法学包括经济法、国际法、法学,涉及法律学院、经济法学院、国际法学院;政治学包括政治学与行政学本科专业、行政管理本科专业,涉及政治学与公共管理学院。

## 附件 2

### 给学生的一封信

亲爱的同学:

您好!为了解我校法学、政治学专业的人才培养质量,进一步推动我校本科教学改革,提高教育质量,培养社会所需人才,我们特组织该次调查。恳请您在百忙之中抽出时间,根据在校学习期间的实际状况填写这份问卷。您提供的信息、数据仅作参考用,并为您保密。对您的理解、支持与合作,我们不胜感谢。

此致

敬礼

教务处

2008 年 11 月 1 日

### 应届本科毕业生调查问卷

一、个人基本情况 请在您选中的项目编码上打“√”:

1. 性别

① 男

② 女

## 2. 您的专业

- ① 法学      ② 政治学与行政学      ③ 行政管理

## 3. 政治面貌

- ① 中共党员    ② 共青团员    ③ 民主党派    ④ 群众

## 4. 在校期间是否获得第二学位或辅修证书?

- ① 是      ② 否

## 5. 在校期间是否担任过学生干部或社团领导?

- ① 是      ② 否

## 6. 在校期间是否获得三好学生或优秀干部荣誉称号?

- ① 是      ② 否

## 7. 在校期间是否获得过奖学金?

- ① 是      ② 否

## 8. 在校期间获得的证书有(可多选):

- ① 英语四级    ② 英语六级    ③ 计算机      ④ 会计  
⑤ 法律      ⑥ 其他(请填写)\_\_\_\_\_

## 9. 您对毕业后的去向有何打算?

- ① 读研      ② 出国      ③ 就业      ④ 自主创业  
⑤ 其他

## 10. 您到目前为止是否有就业意向单位?(第9题选择③的才作此题)

- ① 是      ② 否

## 二、综合素质与作用

下表列出了15个调查项目,每一项包含有2项调查内容,请您根据自己的实际情况和具体感受,在对应的2个栏中分别选择合适的选项,并在选中的项目编码上打“√”。

项目	您的实际状况	大学教育对您该项的影响
	很 较 一 较 很 强 强 般 差 差	很 较 一 较 很 大 大 般 小 小
1. 敬业及进取精神	⑤ ④ ③ ② ①	⑤ ④ ③ ② ①
2. 职业道德意识	⑤ ④ ③ ② ①	⑤ ④ ③ ② ①
3. 心理承受和调节能力	⑤ ④ ③ ② ①	⑤ ④ ③ ② ①
4. 诚信意识	⑤ ④ ③ ② ①	⑤ ④ ③ ② ①
5. 社会责任感	⑤ ④ ③ ② ①	⑤ ④ ③ ② ①
6. 基础、专业知识与技能	⑤ ④ ③ ② ①	⑤ ④ ③ ② ①
7. 相关知识及知识面	⑤ ④ ③ ② ①	⑤ ④ ③ ② ①
8. 外语水平	⑤ ④ ③ ② ①	⑤ ④ ③ ② ①
9. 信息获取、加工和利用能力	⑤ ④ ③ ② ①	⑤ ④ ③ ② ①
10. 实践动手能力	⑤ ④ ③ ② ①	⑤ ④ ③ ② ①
11. 分析解决问题的能力	⑤ ④ ③ ② ①	⑤ ④ ③ ② ①
12. 人际沟通与合作能力	⑤ ④ ③ ② ①	⑤ ④ ③ ② ①
13. 组织协调能力	⑤ ④ ③ ② ①	⑤ ④ ③ ② ①
14. 语言文字表达能力	⑤ ④ ③ ② ①	⑤ ④ ③ ② ①
15. 创新能力	⑤ ④ ③ ② ①	⑤ ④ ③ ② ①

三、本科教育状况

1. 您认为本专业培养的人才质量

① 高    ② 较高    ③ 一般    ④ 较低    ⑤ 低

2. 您认为本专业培养人才的突出特点是(可多选)

- ① 良好的职业道德
- ② 扎实的专业理论知识
- ③ 自学能力强
- ④ 实践动手能力强
- ⑤ 分析实际问题能力强
- ⑥ 合作沟通能力强
- ⑦ 独立工作能力强
- ⑧ 组织管理能力强
- ⑨ 社会适应能力强
- ⑩ 开拓创新能力强

其他(请根据实际情况填写)

3. 您对本专业的以下哪项感到满意?(可多选)

① 师资队伍

② 教学管理

③ 教学设施(图书馆、实验室、体育场所等)

④ 教学水平

⑤ 学风

⑥ 其他

## 3. 本科教学作用

根据您在大学学习期间的实际感受作出判断,并在您选中项目编码上打“√”。

项 目			作 用 很 大	作 用 较 大	作 用 一 般	作 用 较 小	没 有 作 用
理论教学	1. 公共基础课	对您 知识 掌握	⑤	④	③	②	①
	2. 选修课		⑤	④	③	②	①
	3. 专业基础课		⑤	④	③	②	①
	4. 专业课		⑤	④	③	②	①
	5. 专题讲座		⑤	④	③	②	①
实践教学	6. 课程实验	对您 能力 培养	⑤	④	③	②	①
	7. 课程设计或社会调查		⑤	④	③	②	①
	8. 专业实习		⑤	④	③	②	①
	9. 假期社会实践活动		⑤	④	③	②	①
	10. 毕业设计或毕业论文		⑤	④	③	②	①
课外活动	11. 院系活动	对您 素质 提高	⑤	④	③	②	①
	12. 学生会活动		⑤	④	③	②	①
	13. 班集体活动		⑤	④	③	②	①
	14. 党团活动		⑤	④	③	②	①
	15. 社团活动		⑤	④	③	②	①

## 四、开放式问题

1. 您目前取得了哪些校级及以上奖项? 在什么刊物上发表了

什么题目的论文?

2. 请您提出我校提高本科人才培养质量的建议。

### 附件 3

## 给华政毕业生的一封信

亲爱的同学:

您好!

祝贺您通过不懈地努力,顺利完成学业,并在人生的道路上开始了新的征程!为进一步改进华政教学和管理工作的,更好地服务于学生和社会,我们特组织这次毕业生质量测评项目调查。本课题组研究的人才培养质量是对学生群体培养质量的评估,主要是研究华东政法大学法学、政治学相关专业的人才培养质量测评问题。希望您在百忙之中抽出时间,根据在校学习及毕业后工作的实际感受,完成这份问卷,所填数据仅作为研究用。感谢您的支持和合作!

此致

敬礼!

华东政法大学

2008 年 11 月 10 日

联系地址:上海市松江区龙源路 555 号 邮编:201620

电话/传真:021 - 6779 0419 网址:<http://xyh.ecupl.edu.cn>

Email:[gaa@ecupl.edu.cn](mailto:gaa@ecupl.edu.cn)

# 华东政法大学

## 人才培养质量测评项目调查问卷 I

### (毕业生版)

【填写说明】本问卷共 3 页,填好后请于 11 月 15 日前寄至上述地址,谢谢!

毕业生姓名		联系电话	
工作单位			

#### 一、毕业生基本情况(单选或多选)

请在您选中项目后面“□”内打“√”或根据实际情况填写:

##### 1. 性别

☐①男      ☐②女

##### 2. 政治面貌

☐①共产党员      ☐②共青团员      ☐③群众

☐④各民主党派      ☐⑤其他

##### 3. 毕业的专业

☐①法学      ☐②政治学

##### 4. 华政毕业时间

☐①2006 年      ☐②2007 年      ☐③2008 年

##### 5. 您本科所学专业与从事工作之间关联度

☐①没有相关      ☐②有些相关      ☐③非常相关

##### 6. 现任职务

☐①司、局级      ☐②处级      ☐③科级

☐④ 普通职员      ☐⑤ 其他

7. 职务职称是否得到晋升

☐① 是      ☐② 否

8. 您是否通过司法考试:

☐① 是      ☐② 否

9. 您的平均月收入:

☐① 1500 元以下      ☐② 1500 ~ 2999 元

☐③ 3000 ~ 4999 元      ☐④ 5000 ~ 9999 元

☐⑤ 10000 - 19999 元      ☐⑥ 20000 元以上

10. 在工作期间获得何种奖励

☐① 省部级      ☐② 地市级      ☐③ 县级

☐④ 本单位      ☐⑤ 无

11. 发表或出版的研究成果

☐① 专(论)著      ☐② 论文      ☐③ 文艺作品

☐④ 译文(著)      ☐⑤ 文章(报纸)      ☐⑥ 无

12. 完成的科研项目或技术革新

☐① 省部级      ☐② 地市级      ☐③ 县级

☐④ 本单位      ☐⑤ 无

13. 您是否经常为单位提出建设性、决策性意见、建议并被采纳

☐① 经常      ☐② 偶尔      ☐③ 从无

二、学习效果评价及建议(单选)

请按照以下表格中提供项目,依据您在母校学习期间取得的实际效果作出判断,并在您选中的项目等级编码上打“√”:

项 目		选 择
		作 用 很 大 作 用 较 大 作 用 一 般 作 用 较 小 没 有 作 用
知 识	1. 对专业知识的掌握	⑤ ④ ③ ② ①
	2. 对工作岗位的实际需要	⑤ ④ ③ ② ①
	3. 对拓宽知识面	⑤ ④ ③ ② ①
	4. 对专业知识水平的提高	⑤ ④ ③ ② ①
能 力	5. 对自学能力的培养和提高	⑤ ④ ③ ② ①
	6. 对信息获取、加工和应用能力的培养和提高	⑤ ④ ③ ② ①
	7. 对本职工作胜任能力的培养和提高	⑤ ④ ③ ② ①
	8. 对实践动手能力的培养和提高	⑤ ④ ③ ② ①
	9. 对应用所学知识和技能分析问题能力的培养和提高	⑤ ④ ③ ② ①
	10. 对合作沟通能力的培养和提高	⑤ ④ ③ ② ①
	11. 对组织管理能力的培养和提高	⑤ ④ ③ ② ①
	12. 对创新能力的培养和提高	⑤ ④ ③ ② ①
业 绩	13. 对工作效率的提高	⑤ ④ ③ ② ①
	14. 对工作质量的提高	⑤ ④ ③ ② ①
	15. 对实际工作贡献	⑤ ④ ③ ② ①

14. 您认为华政应继续坚持哪些办学特色:(单选或多选,并将您选中的项目前面的“□”涂黑)

☐ ①注重培养法治精神,塑造法律人格

☐ ②注重培养学生创新精神

☐ ③注重培养应用型、复合式、开放性人才      ☐ ④依法

治校



- ☐ ⑤师资力量强      ☐ ⑥硬件设施齐全  
☐ ⑦以学生为本      ☐ ⑧注重培养政治素养  
☐ ⑨学风严谨,人文氛围浓厚      ☐ ⑩完全学分制,民主  
评教  
☐ ⑪质量控制严格      ☐ ⑫现代化教学水平程度高

15. 您认为母校应采取哪些措施提高法学、政治学专业的人才培养质量? 您对母校教育和学弟学妹有什么希望和要求? 请写下您的宝贵建议:

再次感谢您对母校的帮助!

华东政法大学“人才培养质量测评项目研究”课题组  
华东政法大学校友办公室

## 附件 4

### 给华东政法大学毕业生用人单位的一封信

尊敬的领导:

您好! 感谢贵单位对华政毕业生的关心和帮助, 并为其提供了施展才华的广阔空间。为进一步改进华政教学和管理工  
作, 更好地服务于学生和社会, 我们特组织这次毕业生质量测评项目调

查。本课题组研究的人才培养质量是对学生群体培养质量的评估,主要是研究华东政法大学法学、政治学相关专业的人才培养质量测评问题。为此,恳请贵单位能在百忙中抽出时间填写这份问卷,所填数据仅作为研究用。对你们的支持再次表示感谢!

此致

敬礼!

华东政法大学

2008 年 11 月 5 日

联系地址:上海市松江区龙源路 555 号 邮编:201620

电话/传真:021 - 6779 0419 网址:<http://xyh.ecupl.edu.cn>

Email:[gaa@ecupl.edu.cn](mailto:gaa@ecupl.edu.cn)

## 华东政法大学 人才培养质量测评项目调查问卷 II (用人单位版)

【填写说明】本问卷共 3 页,敬请 11 月 15 日前寄至 上述地址,谢谢!

毕业生姓名		单位联系电话	
单位名称			

### 一、毕业生基本情况(单选或多选)

请在您选中项目后面“□”内打“√”或根据实际情况填写:

1. 我校毕业生在贵单位所从事的工作主要是

☐ ① 专业工作      ☐ ② 非专业工作

2. 该毕业生现任职务

- ☐ ① 司、局级      ☐ ② 处级      ☐ ③ 科级  
☐ ④ 普通职员      ☐ ⑤ 其他\_\_\_\_\_

3. 在工作中扮演的主要角色

- ☐ ① 主持或专家      ☐ ② 业务骨干      ☐ ③ 一般工作

成员

4. 年终考核成绩

- ☐ ① 优秀      ☐ ② 优良      ☐ ③ 合格      ☐ ④ 不合格

5. 职务职称是否得到晋升

- ☐ ① 是      ☐ ② 否

二、质量评价(单选)

请按照下面表格中提供项目,依据华政学生四年学习后,在思想品质、知识水平、业务能力和工作业绩等方面的实际表现作出判断,并在您选中的项目等级编码上打“√”:

项 目		等级选择
		强 较 一 较 低 强 般 低
思想品质	1. 工作的敬业精神	⑤ ④ ③ ② ①
	2. 为人、处事和做事的诚信度	⑤ ④ ③ ② ①
	3. 遵守本职工作岗位职业道德及规范	⑤ ④ ③ ② ①
	4. 遵守单位的劳动纪律和国家的法律、法规	⑤ ④ ③ ② ①
	5. 工作中的探索进取精神	⑤ ④ ③ ② ①
知识	6. 掌握的专业知识	⑤ ④ ③ ② ①
	7. 所学知识与工作岗位的适应性	⑤ ④ ③ ② ①
	8. 掌握的知识面	⑤ ④ ③ ② ①
	9. 专业知识水平	⑤ ④ ③ ② ①

能力	10. 自学能力	⑤ ④ ③ ② ①
	11. 信息获取、加工和利用能力	⑤ ④ ③ ② ①
	12. 本职工作胜任能力	⑤ ④ ③ ② ①
	13. 实践动手能力	⑤ ④ ③ ② ①
	14. 应用所学知识和技能分析解决实际问题的能力	⑤ ④ ③ ② ①
	15. 合作沟通能力	⑤ ④ ③ ② ①
	16. 组织管理能力	⑤ ④ ③ ② ①
	17. 能在工作中提出新的思路、方法、建议等	⑤ ④ ③ ② ①
业绩	18. 工作效率	⑤ ④ ③ ② ①
	19. 工作质量	⑤ ④ ③ ② ①
	20. 实际贡献	⑤ ④ ③ ② ①

### 三、综合评价(单选)

1. 通过华政几年的教育和学习,贵单位认为毕业生在思想品德、业务知识、工作能力和工作业绩等方面的综合素质为:(请在您选中项目前面的“□”内打“√”)

- ☐ ① 好      ☐ ② 较好      ☐ ③ 一般  
☐ ④ 较差      ☐ ⑤ 差

2. 华政学生最突出的特点是:(单选或多选,并在您选中的项目前面的“□”内打“√”)

- ☐ ① 基础知识扎实      ☐ ② 良好的职业道德  
☐ ③ 自学能力强      ☐ ④ 动手能力强  
☐ ⑤ 分析解决问题能力强      ☐ ⑥ 独立工作能力强  
☐ ⑦ 适应能力强      ☐ ⑧ 组织管理能力强  
☐ ⑨ 专业或职业能力强      ☐ ⑩ 为人诚恳、稳重

☐ ⑪安心本职工作

3. 您认为华政应采取哪些措施提高法学、政治学专业的人才培养质量? 请写下您的宝贵建议:

4. 您对华政教育和毕业生有什么希望和要求? 请写下您的宝贵建议:

再次感谢您对华东政法大学工作的支持与帮助!

华东政法大学“人才培养质量测评项目研究”课题组

华东政法大学校友办公室

## 附件5

### 人才培养质量测评调查访谈提纲

#### 一、毕业生访谈提纲

1. 通过华政四年的学习和工作实践,您认为华政的课程设置是否适应社会及工作岗位的需要?是否适应应用型人才培养目标?

2. 华政提供的学习资源(包括印刷、音像和网络课程资源等)是否满足学习需要?

3. 教学方式是否有助于知识的掌握和能力的提高?

4. 实践教学是否有助于实践动手能力和综合应用知识、技能解决实际问题能力的培养?

5. 华政提供的教学辅导及学习支持服务(学习资料、设施和咨询)是否有助于知识的掌握和能力的提高?

6. 通过四年的学习,您的思想道德素质及工作态度有哪些提高,并体现在哪些方面?

7. 专业知识水平如何?

8. 业务能力怎样?

9. 工作业绩怎样?

10. 工作单位对您的认可程度如何?

11. 在人才培养方面,您认为华政教育还存在什么问题,需要今后如何改进?

12. 在今后个人的学习深造方面,您希望华政提供什么样的服务?

## 二、毕业生用人单位访谈提纲

1. 通过四年学习,华政毕业生的思想道德品质(包括敬业精神、工作态度、职业道德)有何变化,并具体体现在哪些方面?

2. 专业知识水平如何?

3. 业务能力(包括实践动手能力、分析解决问题能力、组织协调能力和创新能力等)怎样?

4. 工作业绩(包括工作质量、效率及取得的实际成绩)怎样?

5. 华政教育培养的人才能否满足用人单位的实际需要?还存在什么问题,需要我们在今后的工作中如何改进?

6. 华政教育培养的人才与其他教育形式培养的人才相比,最突出的特点是什么?

7. 在今后的人才培养和人员培训方面,希望华政提供什么样的服务?

## 作者名录

1、华东政法大学人才培养质量测评项目组,组长:叶青,华东政法大学副校长;副组长:张毅,华东政法大学教务处副处长;成员:黄超英,华东政法大学教务处;吴高升,华东政法大学校友办公室,430073 /上海市万航渡路 1575 号华东政法大学。

2、张志坡,男,清华大学法学院博士研究生,100084/北京市海淀区清华大学紫荆公寓 15 号楼 508B 室。

3、魏琛琛,女,北京师范大学教育学院博士研究生,100875/北京市新街口外大街 19 号。

4、胡晓进,男,中国政法大学法学教育与评估中心讲师,博士,100088/北京市海淀区西土城路 25 号。

5、袁钢,男,中国政法大学法学院实践教学教研室,讲师,博士,100088/北京市海淀区西土城路 25 号。

6、杨飞,男,中国政法大学民商经济法学院社会法研究所,讲师,博士,100088/北京市海淀区西土城路 25 号。

7、董京波,男,中国政法大学国际法学院讲师,博士,100088/北京市海淀区西土城路 25 号。

8、肖志远,男,中南财经政法大学知识产权研究中心研究员,博士,430073/湖北省武汉市洪山区南湖南路 1 号

9、闫广芬,女,南开大学高等教育研究所教授,300071/天津市卫津路 94 号。

10、刘继峰,男,中国政法大学民商经济法学院副教授,100088/北京市海淀区西土城路 25 号。

11、韩文生,男,中国政法大学法律硕士学院,100088/北京市海淀区西土城路 25 号。